

Artenschutzrechtlicher Fachbeitrag

Bebauungsplan „Kurgebiet“ - 5. Änderung und Erweiterung

Stadt Herbstein, Kernstadt



September 2020
(Aktualisiert Februar 2022)

Auftraggeber: Stadt Herbstein

Auftragnehmer: Planungsbüro Fischer
Partnerschaftsgesellschaft mbB
Im Nordpark 1
35435 Wettenberg

Bearbeiter: Plan Ö
Dr. René Kristen
Industriestraße 2a
35444 Biebertal-Fellingshausen
Tel. 06409-8239781
info@planoe.de

Dr. René Kristen (Dipl. Biol.)
Marina Lindackers (M.Sc. Biologie, *M.Sc. Geographie*)
Pauline Rathmann (M.Sc. Biologie)
Silke Vetter (Dipl. Biol.)

Änderungen sind kursiv geschrieben

Biebertal, 15.09.2020
(aktualisiert 07.02.2022)

Inhalt

1 Einleitung	4
1.1 Veranlassung und Aufgabenstellung.....	4
1.2 Rechtliche Grundlagen	5
1.3 Methodik.....	8
2 Artenschutzrechtliche Prüfung des Vorhabens	10
2.1 Stufe I: Ermittlung der Wirkfaktoren und Festlegung des Untersuchungsrahmens.....	10
2.1.1 Ermittlung der Wirkfaktoren.....	10
2.1.2 <i>Vorauswahlen der potentiell betroffenen artenschutzrechtlich besonders zu prüfenden Artengruppen</i>	12
2.1.3 Vögel.....	15
2.1.3.1 Methode.....	15
2.1.3.2 Ergebnisse	15
2.1.3.3 Faunistische Bewertung	20
2.1.4 <i>Maculinea</i> -Arten.....	21
2.1.4.1 Methode.....	21
2.1.4.2 Ergebnisse	21
2.1.4.3 Faunistische Bewertung	23
2.2 Stufe II: Prüfung von Verbotstatbeständen und Vermeidung von Beeinträchtigungen.....	25
2.2.1 Tabellarische Prüfung von Vögeln mit günstigem Erhaltungszustand.....	25
2.2.2 Tabellarische Prüfung von Nahrungsgästen mit ungünstigem Erhaltungszustand bzw. streng geschützten Arten (BArtSchV)	27
2.2.3 Art-für-Art-Prüfung.....	28
2.3 Stufe III: Ausnahmeverfahren.....	31
2.4 Fazit.....	31
3 Literatur	34
4 Anhang (Prüfbögen)	35
Goldammer (<i>Emberiza citrinella</i>).....	35
Haussperling (<i>Passer domesticus</i>).....	38
Mehlschwalbe (<i>Delichon urbicum</i>)	41
Stieglitz (<i>Carduelis carduelis</i>).....	44
Wacholderdrossel (<i>Turdus pilaris</i>)	47
Dunkler Wiesenknopf-Ameisenbläuling (<i>Maculinea nausithous</i>).....	50

1 Einleitung

1.1 Veranlassung und Aufgabenstellung

Die Stadtverordnetenversammlung der Stadt Herbstein hat am 30.08.2018 gemäß § 2 Abs. 1 BauGB die Aufstellung der 5. Änderung und Erweiterung des Bebauungsplanes „Kurgebiet“ sowie die FNP-Änderung in diesem Bereich in der Kernstadt beschlossen. Der Geltungsbereich ist der nachfolgenden Übersichtskarte (Abb. 1) zu entnehmen. Der Bericht bezieht sich auf den *Vorentwurf* mit Stand vom 10.01.2022.

Das vorliegende Gutachten verfolgt die in diesem Zusammenhang geforderte Überprüfung, ob durch die geplante Nutzung artenschutzrechtlich *besonders zu prüfende* Arten betroffen sind. Gegebenenfalls ist sicherzustellen, dass durch geeignete Maßnahmen keine Verbotstatbestände gemäß § 44 BNatSchG eintreten.

Der Bericht liefert Aussagen zur angetroffenen Fauna, deren artenschutzrechtlichem Status und hebt wichtige Strukturelemente im Planungsraum hervor. Quantifizierende Aussagen zu notwendigen Vermeidungs- und *Ausgleichsmaßnahmen* sind in den Prüfbögen festgelegt.

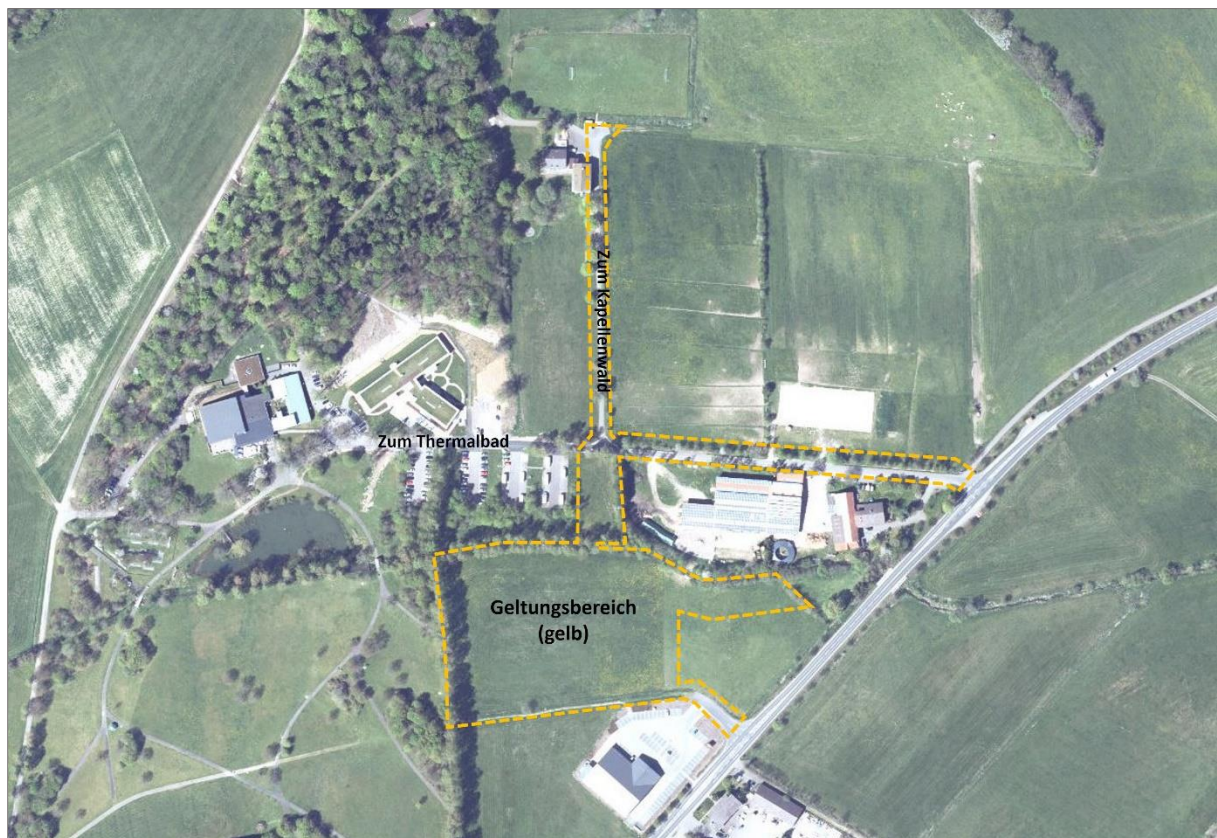


Abb. 1: Abgrenzung des Geltungsbereichs des Bebauungsplans „Kurgebiet“ 5. Änderung und Erweiterung; Stadt Herbstein, Kernstadt (Bildquelle: Hessisches Ministerium für Umwelt, Klimaschutz, Landwirtschaft und Verbraucherschutz, aus natureg.hessen.de, 01/2020).

Situation

Die Abgrenzung des Geltungsbereiches der 5. Änderung und Erweiterung des Bebauungsplanes sind

die Flurstücke 30tlw., 34/8tlw., 34/9, 91tlw., 98/2tlw., 98/4tlw., 98/5tlw., 98/6tlw., 98/7tlw., 99/1, 100/1tlw., 101/1tlw., 103/1tlw., 107/2tlw., 108, 109, 110/1tlw., 131/1 und 131/2tlw. in der Flur 5, Gemarkung Herbstein.

Aus der Lage und insbesondere der Verkehrssituation und der derzeitigen Nutzung der Umgebung resultiert im gesamten Untersuchungsbereich ein moderates Störungsniveau (Lärm- und Lichtemissionen, Bewegungen). Im gesamten Geltungsbereich sind Gewöhnungseffekte anzunehmen.

Planungen

Ziel der 5. Änderung und Erweiterung des Bebauungsplanes ist die Schaffung von Bauplanungsrecht für die Verbreiterung vorhandener Straßen für die weitere Erschließung des Thermalbades, der Senioreneinrichtungen, für die Erlebnispädagogik und für die Neuausweisung des *Caravan-Parkplatzes* im Bereich des Sondergebietes im Geltungsbereich der 3. Änderung des Bebauungsplanes Kurpark. Die Planungen und textlichen Festsetzungen werden an die aktuellen gesetzlichen Grundlagen und an die bisherigen Vorgaben der rechtskräftigen Bebauungspläne angepasst. Die Planziele gelten analog für die Änderung des Flächennutzungsplanes.

Insgesamt sind durch die Festsetzungen Auswirkungen auf die Tierwelt denkbar. Als Resultat der Vorauswahl weist das Plangebiet unter Berücksichtigung der räumlichen Lage und der Habitatausstattung Qualitäten als Lebensraum für Vögel und *Maculinea*-Arten auf. *Infolgedessen* ergibt sich das Erfordernis der Betrachtung der artenschutzrechtlichen Belange gemäß Bundesnaturschutzgesetz (BNatSchG).

1.2 Rechtliche Grundlagen

Die Fauna-Flora-Habitat-Richtlinie (FFH-RL) und die Vogelschutzrichtlinie (V-RL) gehören zu den zentralen Beiträgen der Europäischen Union zum Erhalt der biologischen Vielfalt in Europa. Das Gesamtziel besteht darin, die FFH-Arten sowie alle europäischen Vogelarten in einem günstigen Erhaltungszustand zu bewahren, beziehungsweise die Bestände der Arten langfristig zu sichern. Um dieses Ziel zu erreichen, hat die EU über die beiden genannten Richtlinien zwei Schutzinstrumente eingeführt: das Schutzgebietssystem NATURA 2000 sowie die strengen Bestimmungen zum Artenschutz. Der Artenschutz stellt damit neben den flächenbezogenen Schutzinstrumenten des Schutzgebietssystems NATURA 2000 ein eigenständiges zweites Instrument für den Erhalt der Arten dar. Die artenschutzrechtlichen Vorschriften betreffen sowohl den physischen Schutz von Tieren und Pflanzen als auch den Schutz ihrer Lebensstätten. Sie gelten gemäß Art. 12 FFH-RL für alle FFH-Arten des Anhangs IV, beziehungsweise gemäß Art. 5 V-RL für alle europäischen Vogelarten. Anders als das Schutzgebietssystem NATURA 2000 gelten die strengen Artenschutzregelungen flächendeckend überall dort, wo die betreffende Art vorkommt.

Entsprechend der Definition in § 7 BNatSchG sind bei einer artenschutzrechtlichen Prüfung die folgenden Kategorien zu berücksichtigen:

- besonders geschützte Arten

- streng geschützte Arten inklusive der FFH-Anhang-IV-Arten
- europäische Vogelarten

Aus Sicht der Planungspraxis lässt sich ein derart umfangreiches Artenspektrum bei einem Planungsverfahren jedoch nicht sinnvoll bewältigen. Im Zuge der Änderung des BNatSchGs wurden die nur national besonders geschützten Arten (*ohne europäische Vogelarten*) von den artenschutzrechtlichen Verboten bei Planungs- und Zulassungsvorhaben *teilweise* freigestellt (§ 44 BNatSchG). Die Belange *dieser* national geschützten Arten werden prinzipiell im Rahmen der Eingriffsregelung berücksichtigt. *Für Europäische Vogelarten (gemäß EU-Vogelschutzrichtlinie, Art. 1) gilt dies jedoch nicht. Alle Vogelarten werden dementsprechend in die artenschutzrechtliche Prüfung eingeschlossen.*

Zur Vereinfachung der Bewertung dieser Vogelarten wurde für Hessen eine zentrale Einstufung eingeführt, die deren Erhaltungszustände anhand eines Ampelschemas (Vogelampel) der Staatlichen Vogelschutzwarte für Hessen, Rheinland-Pfalz und Saarland mindestens als „ungünstig bis unzureichend“ (gelb) oder schlechter (rot) einstuft. Vögel mit einem günstigem Erhaltungszustand (grün) werden entsprechend der Vorgabe im Leitfaden für die artenschutzrechtliche Prüfung in Hessen in tabellarischer Form bearbeitet.

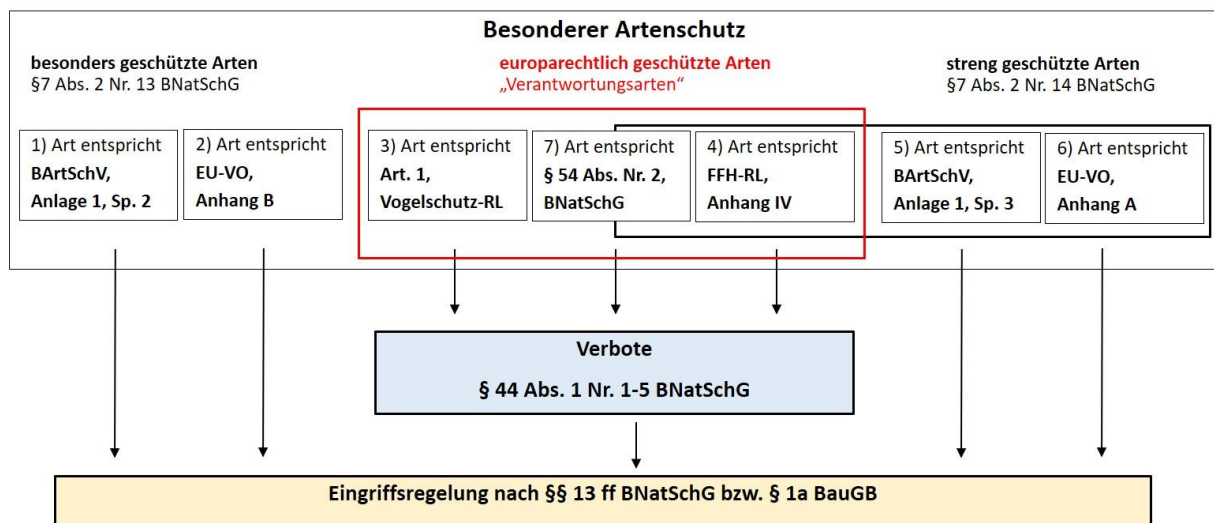


Abb. 2: Abgrenzung der im Artenschutz nach §§ 44, 45 BNatSchG zu behandelnden Arten der FFH-RL und der Vogelschutz-RL (Gruppen 3 und 4) sowie der „Verantwortungsarten“ (Gruppe 7) zu den weiteren nach § 7 BNatSchG besonders und streng geschützten Arten (Gruppen 1, 2, 5 und 6). „Verantwortungsarten“ erst ab Inkrafttreten einer RechtsVO nach § 54 Abs. 1 Nr. 2 BNatSchG *besonders zu prüfen*. Abgeändert nach BMVBS (2008). Quelle: HMUKLV (2015) S. 10., verändert.

Verbotstatbestände des § 44 BNatSchG

§ 44 BNatSchG ist die zentrale Vorschrift des Artenschutzes, die für die besonders und die streng geschützten Arten unterschiedliche Verbote von Beeinträchtigungen beinhaltet.

Gemäß § 44 Abs. 1 BNatSchG ist es verboten,

1. wild lebenden Tieren der besonders geschützten Arten nachzustellen, sie zu fangen, zu verletzen oder zu töten oder ihre Entwicklungsformen aus der Natur zu entnehmen, zu beschädigen oder zu zerstören,
2. wild lebende Tiere der streng geschützten Arten und der europäischen Vogelarten während der Fortpflanzungs-, Aufzucht-, Mauser-, Überwinterungs- und Wanderzeiten erheblich zu stören; eine erhebliche Störung liegt vor, wenn sich durch die Störung der Erhaltungszustand der lokalen Population einer Art verschlechtert,
3. Fortpflanzungs- oder Ruhestätten der wild lebenden Tiere der besonders geschützten Arten aus der Natur zu entnehmen, zu beschädigen oder zu zerstören,
4. wild lebende Pflanzen der besonders geschützten Arten oder ihre Entwicklungsformen aus der Natur zu entnehmen, sie oder ihre Standorte zu beschädigen oder zu zerstören (Zugriffsverbote).

Sind in Anhang IV Buchstabe a der Richtlinie 92/43/EWG aufgeführte Tierarten, europäische Vogelarten oder solche Arten betroffen, die in einer Rechtsverordnung nach § 54 Absatz 1 Nummer 2 aufgeführt sind, liegt ein Verstoß gegen

1. das Tötungs- und Verletzungsverbot nach Absatz 1 Nummer 1 nicht vor, wenn die Beeinträchtigung durch den Eingriff oder das Vorhaben auch unter Berücksichtigung von Vermeidungsmaßnahmen das Tötungs- und Verletzungsrisiko für Exemplare der betroffenen Arten nicht signifikant erhöht und diese Beeinträchtigung unvermeidbar ist,
2. das Verbot des Nachstellens und Fangens wild lebender Tiere und der Entnahme, Beschädigung oder Zerstörung ihrer Entwicklungsformen nach Absatz 1 Nummer 1 nicht vor, wenn die Tiere oder ihre Entwicklungsformen im Rahmen einer erforderlichen Maßnahme, die auf den Schutz der Tiere vor Tötung oder Verletzung oder ihrer Entwicklungsformen vor Entnahme, Beschädigung oder Zerstörung und die Erhaltung der ökologischen Funktion der Fortpflanzungs- oder Ruhestätten im räumlichen Zusammenhang gerichtet ist, beeinträchtigt werden und diese Beeinträchtigungen unvermeidbar sind,
3. das Verbot nach Absatz 1 Nummer 3 nicht vor, wenn die ökologische Funktion der von dem Eingriff oder Vorhaben betroffenen Fortpflanzungs- und Ruhestätten im räumlichen Zusammenhang weiterhin erfüllt wird.

Nach § 45 Abs. 7 BNatSchG können von den Verboten des § 44 im Einzelfall weitere Ausnahmen zugelassen werden. Gründe hierfür sind:

1. zur Abwendung erheblicher land-, forst-, fischerei-, wasser- oder sonstiger erheblicher wirtschaftlicher Schäden,
2. zum Schutz der natürlich vorkommenden Tier- und Pflanzenwelt,

3. für Zwecke der Forschung, Lehre, Bildung oder Wiederansiedlung oder diesen Zwecken dienende Maßnahmen der Aufzucht oder künstlichen Vermehrung,
4. im Interesse der Gesundheit des Menschen, der öffentlichen Sicherheit, einschließlich der Verteidigung und des Schutzes der Zivilbevölkerung, oder der maßgeblich günstigen Auswirkungen auf die Umwelt oder
5. aus anderen zwingenden Gründen des überwiegenden öffentlichen Interesses einschließlich solcher sozialer oder wirtschaftlicher Art.

Eine Ausnahme darf nur zugelassen werden, wenn zumutbare Alternativen nicht gegeben sind und sich der Erhaltungszustand der Population einer Art nicht verschlechtert. Sofern in Bezug auf eine oder mehrere Arten erhebliche Auswirkungen zu erwarten sind, ist eine Ausnahme nach § 45 Abs. 7 BNatSchG erforderlich. Die Betroffenheit von Arten im Sinne des § 44 wird anhand der artenschutzrechtlichen Prüfung dokumentiert.

1.3 Methodik

Die Untersuchung der artenschutzrechtlichen Relevanz der Planungen erfolgt entsprechend dem Leitfaden für die artenschutzrechtliche Prüfung in Hessen (HMUKLV 2015). Zur Ermittlung der artenschutzrechtlichen Wirkungen des Vorhabens wird eine 3-stufige Vorgehensweise gewählt:

Stufe I: Ermittlung der Wirkfaktoren und Festlegung des Untersuchungsrahmens

Es werden die Wirkfaktoren des Vorhabens ermittelt und der erforderliche Untersuchungsrahmen festgelegt.

Stufe II: Prüfung der Verbotstatbestände und Vermeidung von Beeinträchtigungen

Die artenschutzrechtlich *besonders zu prüfenden* Arten im Untersuchungsgebiet mit einer potenziellen Betroffenheit (Konfliktarten) werden zusammengestellt und hinsichtlich ihrer Betroffenheit untersucht. Dazu werden diese Arten des Untersuchungsgebietes im Rahmen einer Art-für-Art-Betrachtung mittels der Prüfprotokolle (vgl. Anhang) einer Einzelfallprüfung unterzogen. Es werden Maßnahmen entwickelt, die als Vermeidungsmaßnahmen oder als vorgezogene Ausgleichsmaßnahmen (CEF) geeignet sind, eine artenschutzrechtlich *besonders zu prüfende* Beeinträchtigung nach § 44 BNatSchG zu vermeiden. Für Vogelarten, deren Erhaltungszustand in der sogenannten Ampelliste für hessische Brutvögel landesweit mit „grün“ (günstig) bewertet wurde, erfolgt eine vereinfachte Prüfung in tabellarischer Form.

Stufe III: Ausnahmeverfahren

Wenn erhebliche artenschutzrechtlich *besonders zu prüfende* Beeinträchtigungen zu erwarten und diese durch Vermeidungsmaßnahmen nicht zu umgehen sind, ist zu prüfen, ob gem. § 45 BNatSchG eine Ausnahme von den Verboten des § 44 BNatSchG möglich ist. Voraussetzung für eine Ausnahme sind zwingende Gründe des überwiegend öffentlichen Interesses sowie das Fehlen zumutbarer Alter-

nativen bei gleichzeitiger Sicherung des Erhaltungszustandes der Population einer Art. Dieses Prüfverfahren ist in die Art-für-Art-Betrachtung mittels der Prüfprotokolle integriert.

2 Artenschutzrechtliche Prüfung des Vorhabens

2.1 Stufe I: Ermittlung der Wirkfaktoren und Festlegung des Untersuchungsrahmens

2.1.1 Ermittlung der Wirkfaktoren

Als mögliche Wirkfaktoren sind zunächst Veränderungen anzunehmen, die zu Habitatverlusten in den jeweils betroffenen Bereichen führen. Daraus ergeben sich primär ein Verlust von Fläche, Bäumen und Gehölzstrukturen und somit von potentiellen Ruhe- und Fortpflanzungsstätten. Sekundär sind Störungen der Fauna durch bau-, *anlage-* und *betriebsbedingte* Lärm- und Lichtemissionen und Bewegungen zu erwarten.

Bau-, *anlage-* und *betriebsbedingte* Einflüsse auf das Umfeld sind durch das geplante Vorhaben und deren Anlagenteile für *artenschutzrechtlich besonders zu prüfende* Arten mit entsprechender Sensibilität in an den Planungsraum angrenzenden Bereichen denkbar. Im Planungsraum ist derzeit eine moderate Störungsintensität durch Lärm, Licht und Bewegungen festzustellen. Das Störungsniveau wird durch die Planungen erheblich verstärkt werden.

Die potentielle Betroffenheit *artenschutzrechtlich besonders zu prüfender* Arten kann sich daher aus der mit dem Vorhaben einhergehenden Abwertung der vorhandenen Lebensraumtypen mit einem Verlust von Ruhe- und Fortpflanzungsstätten, direkten Wirkungen auf Individuen (Tötung, Verletzen) sowie der Auslösung von Effektdistanzen durch baubedingte Verkehrs- und Personenbewegungen mit resultierenden Lärm- und Lichtemissionen ergeben. Zudem sind *anlage-* und *betriebsbedingte* Wirkungen denkbar. Insgesamt können die in Tabelle 1 dargestellten Wirkfaktoren mit den entsprechenden Auswirkungen differenziert werden.

Tab. 1: Potentielle Wirkfaktoren im Rahmen des Bebauungsplans „Kurgebiet“ 5. Änderung und Erweiterung; Stadt Herbstein, Kernstadt.

Maßnahme	Wirkfaktor	mögliche Auswirkung
baubedingt		
Bauphase von • Gebäuden • Verkehrsflächen • weiterer Infrastruktur	• Bodenverdichtung, Bodenabtrag und Veränderung des natürlichen Bodenaufbaus und Bewuchs • Rodung von Bäumen und Gehölzen	• Lebensraumverlust und -degeneration • Verlust von Ruhe- und Fortpflanzungsstätten • Tötung oder Verletzen von Individuen
Baustellenbetrieb	• Lärmemissionen durch den Baubetrieb • Personenbewegungen • stoffliche Emissionen (z.B. Staub) durch den Baubetrieb	• Störung der Tierwelt
anlagebedingt		
• Mischgebiet (MI) • Sondergebiet (SO _K), Zweckbestimmung: Kurgebiet • Verkehrsflächen • Öffentliche Parkfläche • Weide • Gewässerbegleitende Gehölze und Bäume, Sukzession • Feuchtwiese • Extensivgrünland • Anpflanzung von Laubbäumen • Erhalt von Bäumen, Sträuchern und sonstigen Bepflanzungen • weiterer Infrastruktur	• Bodenverdichtung, Bodenabtrag und Veränderung des natürlichen Bodenaufbaus und Bewuchs.	• Lebensraumverlust und -degeneration • Verlust von Ruhe- und Fortpflanzungsstätten • Veränderung der Habitataignung
betriebsbedingt		
• Mischgebiet (MI) • Sondergebiet (SO _K), Zweckbestimmung: Kurgebiet • Verkehrsflächen • Öffentliche Parkfläche • Weide • Gewässerbegleitende Gehölze und Bäume, Sukzession • Feuchtwiese • Extensivgrünland • Anpflanzung von Laubbäumen • Erhalt von Bäumen, Sträuchern und sonstigen Bepflanzungen • weiterer Infrastruktur	• Lärmemissionen durch Verkehr usw. • Personenbewegungen • Fahrzeugbewegungen	• Lebensraumverlust und -degeneration • Verlust von Ruhe- und Fortpflanzungsstätten durch Störungen • Veränderung der Habitataignung

2.1.2 Vorauswahlen der potentiell betroffenen artenschutzrechtlich besonders zu prüfenden Artengruppen

Die artenschutzrechtlichen Betrachtungen umfassen die artenschutzrechtlich *besonders zu prüfenden* Artengruppen, die aufgrund der vorherrschenden Habitatbedingungen und der Art der Eingriffswirkung als sinnvoll erachtet wurden.

Fledermäuse

In Hessen kommen 19 Fledermausarten vor, die alle im Anhang IV der FFH-Richtlinie genannt werden. Im *aktuellen Eingriffsbereich* kommen keine geeigneten Strukturen vor, die als Quartier geeignet wären. Hierzu sind beispielsweise Bäume zu rechnen, die Spalten- oder Höhlenquartiere aufweisen könnten. Fledermäuse reagieren durch die nachtaktive Lebensweise zwar meist unempfindlich gegenüber Störungen, jedoch reagieren sie oft sensibel auf den Verlust von wichtigen Jagdrevieren.

Das Eintreten der Verbotstatbestände nach § 44 Abs. 1 Nr. 1 BNatSchG (Verletzung und Tötung), § 44 Abs. 1 Nr. 2 BNatSchG (*Erhebliche Störung*) und § 44 Abs. 1 Nr. 3 BNatSchG (Zerstören von Fortpflanzungs- und Ruhestätten) kann ausgeschlossen werden.

Die Fledermäuse stellen keine potentiell betroffene Artengruppe dar.

Sonstige Säugetiere

In Hessen kommen (außer den Fledermäusen) sechs Säugetierarten vor, die im Anhang IV der FFH-Richtlinie genannt werden. Regelmäßige Vorkommen weisen Biber, Feldhamster, Wildkatze, Haselmaus auf, zeitweise werden zudem Luchs und Wolf angetroffen.

Aufgrund der geographischen Lage, der vorhandenen Habitatstrukturen und den artspezifischen ökologischen Ansprüchen ist im Plangebiet sowie dessen Umfeld das Vorkommen der oben genannten Arten auszuschließen.

Das Eintreten der Verbotstatbestände nach § 44 Abs. 1 Nr. 1 BNatSchG (Verletzung und Tötung), § 44 Abs. 1 Nr. 2 BNatSchG (*Erhebliche Störung*) und § 44 Abs. 1 Nr. 3 BNatSchG (Zerstören von Fortpflanzungs- und Ruhestätten) kann ausgeschlossen werden.

Sonstige Säugetiere stellen keine potentiell betroffene Artengruppe dar.

Vögel

Im Gebiet kommen geeignete Strukturen vor, die als Brut- und Nahrungsraum geeignet sind. Vögel können durch die Flächeninanspruchnahme in ihren Ruhe- und Fortpflanzungsstätten betroffen werden. Hierdurch sind Verluste von Ruhe- und Fortpflanzungsstätten und eine Tötung von Individuen möglich. Daneben ist das Auftreten von störungsempfindlichen Arten möglich. Beeinträchtigungen sind daher nicht auszuschließen.

Das Eintreten der Verbotstatbestände nach § 44 Abs. 1 Nr. 1 BNatSchG (Verletzung und Tötung), § 44 Abs. 1 Nr. 2 BNatSchG (*Erhebliche Störung*) und § 44 Abs. 1 Nr. 3 BNatSchG (Zerstören von Fortpflanzungs- und Ruhestätten) ist möglich.

Die Vögel stellen eine potentiell betroffene Artengruppe dar.**Reptilien**

In Hessen kommen sechs Reptilienarten vor, die im Anhang IV der FFH-Richtlinie genannt werden. Regelmäßige Vorkommen weisen Schlingnatter, Sumpfschildkröte, Zauneidechse, Smaragdeidechse, Mauereidechse und Äskulapnatter auf.

Aufgrund der geographischen Lage, der vorhandenen Habitatstrukturen und den artspezifischen ökologischen Ansprüchen ist im Plangebiet sowie dessen Umfeld das Vorkommen *dieser Arten* auszuschließen.

Das Eintreten der Verbotstatbestände nach § 44 Abs. 1 Nr. 1 BNatSchG (Verletzung und Tötung), § 44 Abs. 1 Nr. 2 BNatSchG (*Erhebliche Störung*) und § 44 Abs. 1 Nr. 3 BNatSchG (Zerstören von Fortpflanzungs- und Ruhestätten) kann ausgeschlossen werden.

Die Reptilien stellen keine potentiell betroffene Artengruppe dar.

Amphibien

In Hessen kommen zehn Amphibienarten vor, die im Anhang IV der FFH-Richtlinie genannt werden. Regelmäßige Vorkommen weisen Geburtshelferkröte, Gelbbauchunke, Kreuzkröte, Wechselkröte, Laubfrosch, Knoblauchkröte, Moorfrosch, Springfrosch, Kleiner Wasserfrosch und Kammmolch auf.

Aufgrund der geographischen Lage, der vorhandenen Habitatstrukturen und den artspezifischen ökologischen Ansprüchen ist im Plangebiet sowie dessen Umfeld das Vorkommen *dieser Arten* auszuschließen.

Das Eintreten der Verbotstatbestände nach § 44 Abs. 1 Nr. 1 BNatSchG (Verletzung und Tötung), § 44 Abs. 1 Nr. 2 BNatSchG (*Erhebliche Störung*) und § 44 Abs. 1 Nr. 3 BNatSchG (Zerstören von Fortpflanzungs- und Ruhestätten) kann ausgeschlossen werden.

Die Amphibien stellen keine potentiell betroffene Artengruppe dar.

Käfer

In Hessen kommen drei Käferarten vor, die im Anhang II bzw. IV der FFH-Richtlinie genannt werden. Regelmäßige Vorkommen weisen Heldbock, Hirschkäfer und Eremit auf.

Aufgrund der geographischen Lage, der vorhandenen Habitatstrukturen und den artspezifischen ökologischen Ansprüchen sind im Plangebiet sowie dessen Umfeld *das* Vorkommen dieser Arten auszuschließen.

Das Eintreten der Verbotstatbestände nach § 44 Abs. 1 Nr. 1 BNatSchG (Verletzung und Tötung), § 44 Abs. 1 Nr. 2 BNatSchG (*Erhebliche Störung*) und § 44 Abs. 1 Nr. 3 BNatSchG (Zerstören von Fortpflanzungs- und Ruhestätten) kann ausgeschlossen werden.

Die Käfer stellen keine potentiell betroffene Artengruppe dar.

Libellen

In Hessen kommen *fünf* Libellenarten vor, die im Anhang IV der FFH-Richtlinie genannt werden. Regelmäßige Vorkommen weisen *Grüne Flussjungfer/Keiljungfer*, Asiatische Keiljungfer, Zierliche Moosjungfer, Große Moosjungfer und *Östliche Moosjungfer* auf.

Aufgrund der geographischen Lage, der vorhandenen Habitatstrukturen und den artspezifischen ökologischen Ansprüchen sind im Plangebiet sowie dessen Umfeld das Vorkommen dieser Arten auszuschließen.

Das Eintreten der Verbotstatbestände nach § 44 Abs. 1 Nr. 1 BNatSchG (Verletzung und Tötung), § 44 Abs. 1 Nr. 2 BNatSchG (*Erhebliche Störung*) und § 44 Abs. 1 Nr. 3 BNatSchG (Zerstören von Fortpflanzungs- und Ruhestätten) kann ausgeschlossen werden.

Die Libellen stellen keine potentiell betroffene Artengruppe dar.

Schmetterlinge

In Hessen kommen sieben Schmetterlingsarten vor, die im Anhang IV der FFH-Richtlinie genannt werden. Regelmäßige Vorkommen weisen Skabiosen-Scheckenfalter, Haarstrang-Wurzeleule, Blauschillernder Feuerfalter, Quendel-Ameisenbläuling, Dunkler und Heller Wiesenknopf-Ameisenbläuling, Schwarzer Apollo, Nachtkerzenschwärmer auf.

Aufgrund der geographischen Lage, der vorhandenen Habitatstrukturen und den artspezifischen ökologischen Ansprüchen ist im Plangebiet sowie dessen Umfeld das Vorkommen von *besonders zu prüfenden* Schmetterlingsarten der Gattung *Maculinea* (*Ameisenbläulinge*) möglich.

Das Eintreten der Verbotstatbestände nach § 44 Abs. 1 Nr. 1 BNatSchG (Verletzung und Tötung), § 44 Abs. 1 Nr. 2 BNatSchG (*Erhebliche Störung*) und § 44 Abs. 1 Nr. 3 BNatSchG (Zerstören von Fortpflanzungs- und Ruhestätten) ist möglich.

Maculinea-Arten stellen eine potentiell betroffene Artengruppe dar.

Sonstige artenschutzrechtlich *besonders zu prüfende* Artengruppen

In Hessen kommen weitere artenschutzrechtlich *besonders zu prüfende* Artengruppen vor (z.B. Weichtiere, Fische, Krebse, *Heuschrecken* usw.).

Aufgrund der geographischen Lage, der vorhandenen Habitatstrukturen und den artspezifischen ökologischen Ansprüchen ist im Plangebiet sowie dessen Umfeld das Vorkommen *dieser* Artengruppen auszuschließen.

Das Eintreten der Verbotstatbestände nach § 44 Abs. 1 Nr. 1 BNatSchG (Verletzung und Tötung), § 44 Abs. 1 Nr. 2 BNatSchG (*Erhebliche Störung*) und § 44 Abs. 1 Nr. 3 BNatSchG (Zerstören von Fortpflanzungs- und Ruhestätten) kann ausgeschlossen werden.

Sonstige artenschutzrechtlich *besonders zu prüfende* Artengruppen werden nicht betroffen.

2.1.3 Vögel

Da alle wildlebenden Vogelarten besonders geschützt, einige auch streng geschützt sind und gemäß § 44 Abs. 5 BNatSchG nachgewiesen werden muss, dass die ökologische Funktion der von Bauvorhaben betroffenen Fortpflanzungs- und Ruhestätten im räumlichen Zusammenhang weiterhin erfüllt wird sowie kein Tötungs- oder Verletzungsverbot eintreten darf, muss die Avifauna besonders berücksichtigt werden.

2.1.3.1 Methode

Die Aufnahme der Vogelarten erfolgte akustisch und visuell *als flächendeckende Revierkartierung nach SÜDBECK et al. (2005)*. Zur Erfassung der Reviervögel und der Nahrungsgäste wurden im Zeitraum von März bis Juni 2019 fünf Tagesbegehungen durchgeführt (Tab. 2), bei denen die Revierpaare der vor kommenden Arten anhand singender Männchen erfasst wurden. Als Reviere zählten nur die Teile, in denen ein Paar mehrmals festgestellt wurde. Außerdem konnten einige direkte Brutnachweise durch fütternde Altvögel, Warnverhalten bzw. eben flügge gewordene Jungvögel *festgestellt* werden.

Tab. 2: Begehungen zur Erfassung der Avifauna.

Begehungen	Termin	Info
1. Begehung	19.03.2019	Reviervögel, Nahrungsgäste
2. Begehung	04.04.2019	Reviervögel, Nahrungsgäste
3. Begehung	16.04.2019	Reviervögel, Nahrungsgäste
4. Begehung	02.05.2019	Reviervögel, Nahrungsgäste
5. Begehung	14.06.2019	Reviervögel, Nahrungsgäste

2.1.3.2 Ergebnisse

a) Reviervögel

Im Rahmen der Untersuchungen konnten im Planungsraum sowie im Umfeld 19 Arten mit 53 Revieren als Reviervögel identifiziert werden (Tab. 3, Abb. 3).

Es konnten keine streng geschützten Arten (BArtSchV) oder Arten des Anhangs I der EU-Vogelschutzrichtlinie festgestellt werden (Tab. 3).

Der Erhaltungszustand von **Goldammer** (*Emberiza citrinella*), **Hausperling** (*Passer domesticus*), **Mehlschwalbe** (*Delichon urbicum*), **Stieglitz** (*Carduelis carduelis*) und **Wacholderdrossel** (*Turdus pilaris*) wird aktuell in Hessen als ungünstig bis unzureichend (Vogelampel: gelb) bewertet. Arten mit ungünstigem bis schlechtem Erhaltungszustand (Vogelampel: rot) wurden nicht festgestellt.

Bei den weiteren festgestellten Arten handelt es sich um weit verbreitete Vogelarten mit nur geringem Gefährdungspotential, die bis auf den Star (*Sturnus vulgaris*) zudem weder in der Roten Liste Deutschlands noch der des Landes Hessen geführt werden.

Abbildung 3 stellt die am Standort vorgefundenen Vogelarten kartographisch dar. Entsprechend der Methodik geben die Punkte das Zentrum des angenommenen Reviers an. *Dies entspricht nicht immer dem Standort der Ruhe- und Fortpflanzungsstätte.*

Tab. 3: Reviervögel der Untersuchungen mit Angaben zum aktuellen Schutzstatus sowie der Gefährdungssituation (Rote Liste, Vogelampel). Angaben nach RYSLAVY *et al.* (2020), VSW (2014) und VSW & HGON (2016).

Trivialname	Art	Kürzel	Reviere	besondere			Rote Liste		Erhaltungszustand
				Verantwortung	Schutz EU	Schutz D	D	Hessen	Hessen
Amsel	<i>Turdus merula</i>	A	4	-	-	§	*	*	+
Bachstelze	<i>Motacilla alba</i>	Ba	1	-	-	§	*	*	+
Blaumeise	<i>Parus caeruleus</i>	Bm	3	-	-	§	*	*	+
Buchfink	<i>Fringilla coelebs</i>	B	1	-	-	§	*	*	+
Elster	<i>Pica pica</i>	E	2	-	-	§	*	*	+
Gartengrasmücke	<i>Sylvia borin</i>	Gg	1	!	-	§	*	*	+
Goldammer	<i>Emberiza citrinella</i>	G	3	-	-	§	*	V	o
Grünfink	<i>Carduelis chloris</i>	Gf	1	-	-	§	*	*	+
Hausrotschwanz	<i>Phoenicurus ochruros</i>	Hr	3	-	-	§	*	*	+
Haussperling	<i>Passer domesticus</i>	H	5	-	-	§	*	V	o
Kleiber	<i>Sitta europaea</i>	Kl	2	-	-	§	*	*	+
Kohlmeise	<i>Parus major</i>	K	5	-	-	§	*	*	+
Mehlschwalbe	<i>Delichon urbicum</i>	M	11	-	-	§	3	3	o
Mönchsgrasmücke	<i>Sylvia atricapilla</i>	Mg	2	-	-	§	*	*	+
Singdrossel	<i>Turdus philomelos</i>	Sd	1	-	-	§	*	*	+
Star	<i>Sturnus vulgaris</i>	S	1	-	-	§	3	*	+
Stieglitz	<i>Carduelis carduelis</i>	Sti	1	-	-	§	*	V	o
Wacholderdrossel	<i>Turdus pilaris</i>	Wd	3	!	-	§	*	*	o
Zilpzalp	<i>Phylloscopus collybita</i>	Zi	3	-	-	§	*	*	+

! = hohe Verantwortung (Hessen bzw. D) !! = sehr hohe Verantwortung !!! = extrem hohe Verantwortung

I = Art des Anhangs I der EU-VSRL Z = Gefährdete Zugvogelart nach Art. 4.2 der VSRL

§ = besonders geschützt §§ = streng geschützt

* = ungefährdet D = Daten unzureichend V = Vorwarnliste G = Gefährdung anzunehmen R = selten

3 = gefährdet 2 = stark gefährdet 1 = Vom Aussterben bedroht 0 = ausgestorben oder verschollen

+ = günstig o = ungünstig bis unzureichend - = ungünstig bis schlecht n.b. = nicht bewertet

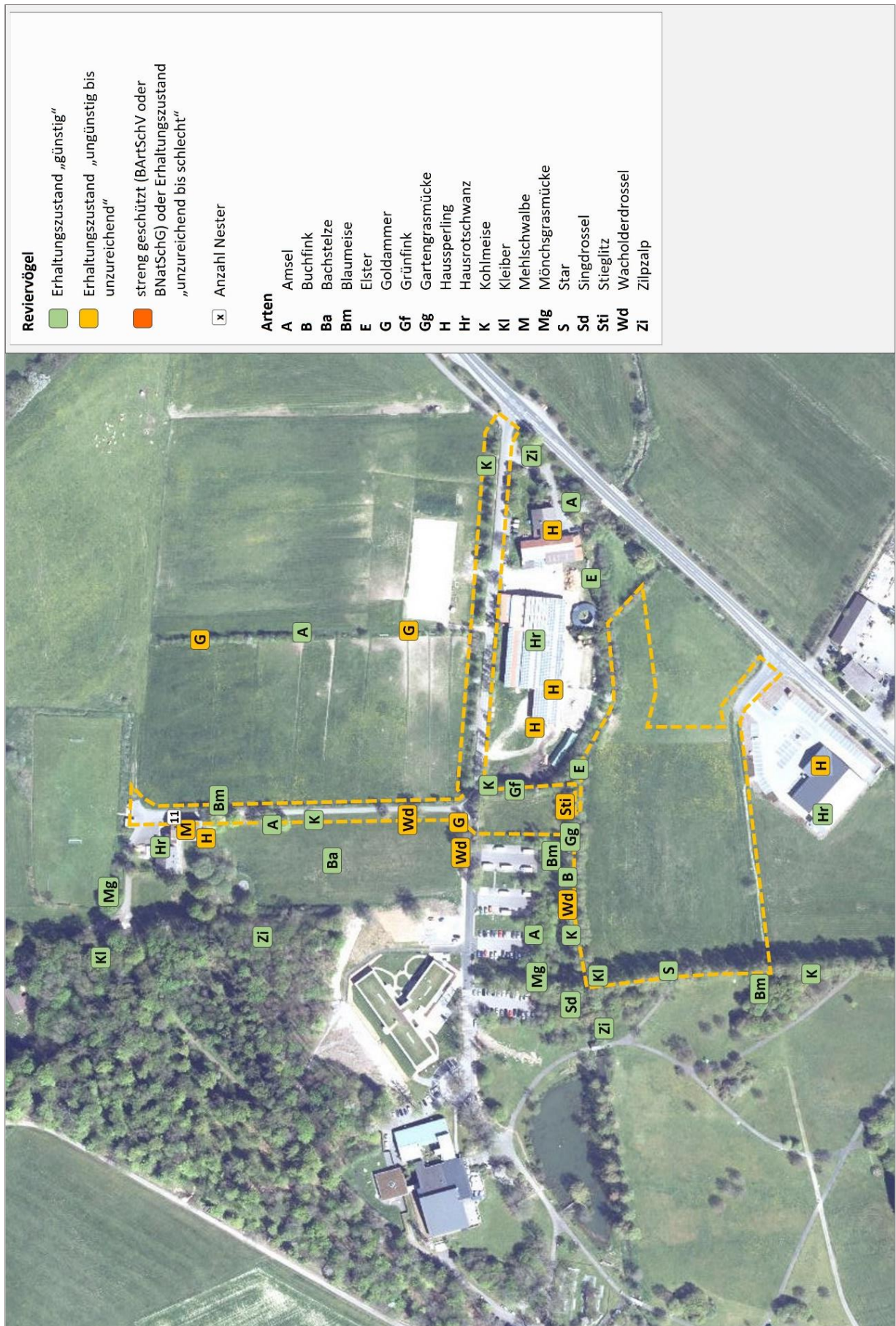


Abb. 3: Reviervogelarten im *Untersuchungsraum* 2019 (Bildquelle: Hessisches Ministerium für Umwelt, Klimaschutz, Landwirtschaft und Verbraucherschutz, aus natureg.hessen.de, 01/2020).

b) Nahrungsgäste

Neben den Reviervögeln wurden weitere Vogelarten nachgewiesen, die den *Untersuchungsraum* und angrenzende Bereiche als Nahrungsgäste besuchen (Tab. 4, Abb. 4).

Hierbei konnte mit dem Rotmilan (*Milvus milvus*) eine streng geschützte Vogelart (BArtSchV) nachgewiesen werden. Der Rotmilan stellt zudem eine Art des Anhangs I der EU-Vogelschutzrichtlinie dar.

Der Erhaltungszustand von Feldsperling (*Passer montanus*), Mauersegler (*Apus apus*), Rauchschwalbe (*Hirundo rustica*), Rotmilan (*Milvus milvus*) und Stockente (*Anas platyrhynchos*) wird aktuell in Hessen als ungünstig bis unzureichend (Vogelampel: gelb) bewertet. Arten mit ungünstigem bis schlechtem Erhaltungszustand (Vogelampel: rot) wurden nicht nachgewiesen.

Bei den weiteren festgestellten Arten handelt es sich um weit verbreitete Vogelarten mit nur geringem Gefährdungspotential, die zudem weder in der Roten Liste Deutschlands noch der des Landes Hessen geführt werden.

Tab. 4: Nahrungsgäste der Untersuchungen mit Angaben zum aktuellen Schutzstatus sowie der Gefährdungssituation (Rote Liste, Vogelampel). Angaben nach HÜPPOP et al. (2013), RYSLAVY et al. (2020), VSW (2014) und VSW & HGON (2016).

Trivialname	Art	Kürzel	besondere						Erhaltungszustand Hessen
			Verantwortung	Schutz EU	Schutz D	Rote Liste D	Rote Liste Hessen	Zugvögel	
Feldsperling	<i>Passer montanus</i>	Fe	!	-	§	V	V	*	o
Grauschnäpper	<i>Muscicapa striata</i>	Gs	-	-	§	V	*	*	+
Mauersegler	<i>Apus apus</i>	Ms	!	-	§	*	*	*	o
Nilgans	<i>Alopochen aegyptiaca</i>	Nig	-	-	§	-	-	-	n.b.
Rabenkrähe	<i>Corvus corone</i>	Rk	!	-	§	*	*	*	+
Rauchschwalbe	<i>Hirundo rustica</i>	Rs	-	-	§	V	3	*	o
Ringeltaube	<i>Columba palumbus</i>	Rt	-	-	§	*	*	*	+
Rotmilan	<i>Milvus milvus</i>	Rm	!!! & !!	I	§§	*	V	3	o
Stockente	<i>Anas platyrhynchos</i>	Sto	-	-	§	*	V	*	o

! = hohe Verantwortung (Hessen bzw. D) !! = sehr hohe Verantwortung !!! = extrem hohe Verantwortung

I = Art des Anhangs I der EU-VSRL Z = Gefährdete Zugvogelart nach Art. 4.2 der VSRL

§ = besonders geschützt §§ = streng geschützt

* = ungefährdet D = Daten unzureichend V = Vorwarnliste G = Gefährdung anzunehmen R = selten

3 = gefährdet 2 = stark gefährdet 1 = Vom Aussterben bedroht 0 = ausgestorben oder verschollen

+ = günstig o = ungünstig bis unzureichend - = ungünstig bis schlecht n.b. = nicht bewertet

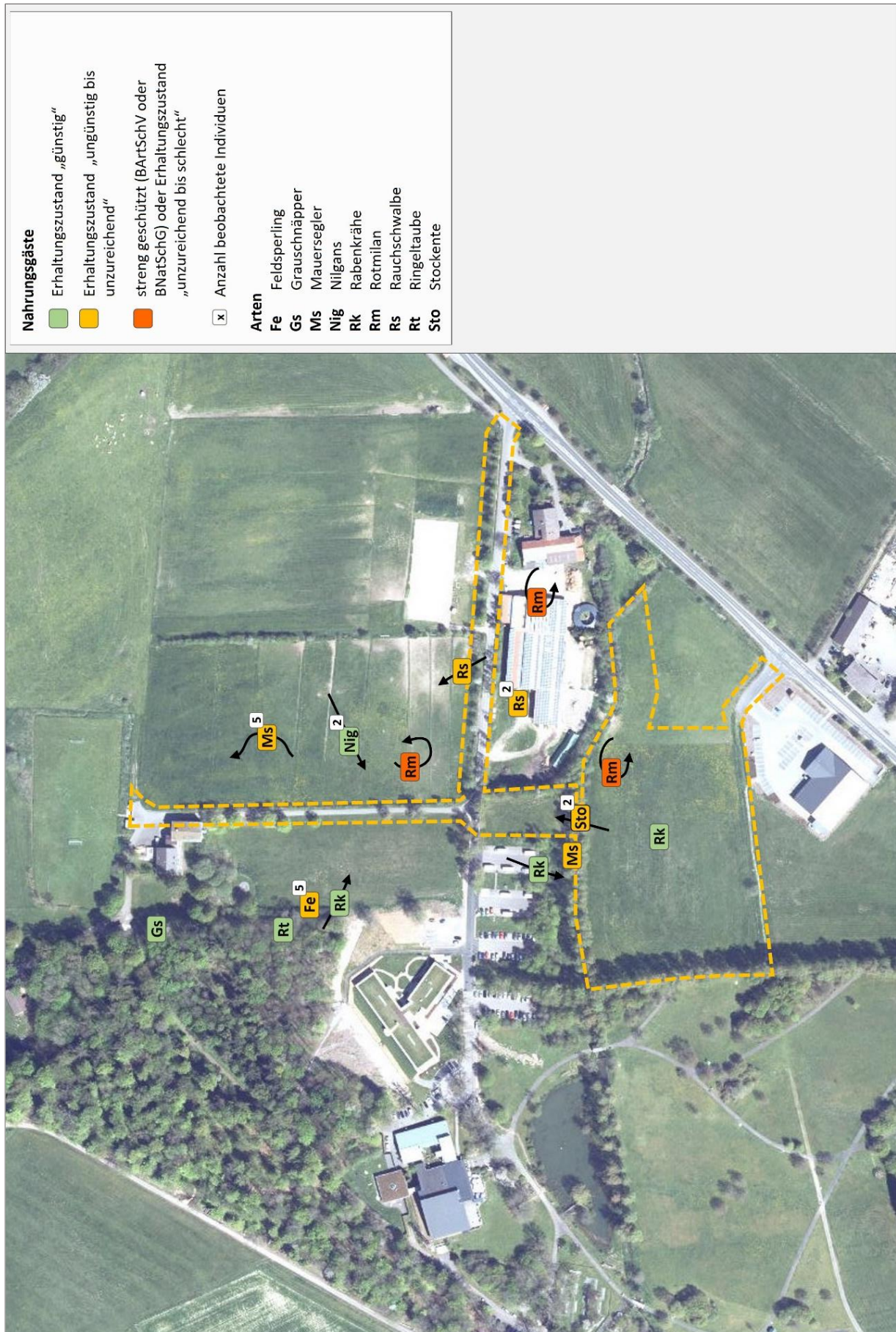


Abb. 4: Nahrungsgäste im Untersuchungsraum 2019 (Bildquelle: Hessisches Ministerium für Umwelt, Klimaschutz, Landwirtschaft und Verbraucherschutz, aus natureg.hessen.de, 01/2020).

2.1.3.3 Faunistische Bewertung

Hinsichtlich der Reviervogelarten ist der Planungsraum als Halboffenland mit angrenzender Siedlung und Gehölzstrukturen mit der zu erwartenden Avifauna anzusehen. Wertgebend sind das Vorkommen von Goldammer, Haussperling, Mehlschwalbe, Stieglitz und Wacholderdrossel. Die angetroffenen Nahrungsgäste entsprechen dem zu erwartenden Spektrum, wobei mit dem Rotmilan eine streng geschützte Vogelart den Planungsraum und dessen Umfeld als Jagd- und Nahrungsraum nutzt.

Goldammer, Stieglitz und Wacholderdrossel

Im Gehölzbestand konnten drei Reviere der Goldammer, ein Revier des Stieglitzes und drei Reviere der Wacholderdrossel festgestellt werden. *Alle Reviere befinden sich außerhalb des aktuellen Eingriffsbereichs, da die betroffenen Gehölzstrukturen innerhalb des Geltungsbereichs zum Erhalt festgesetzt sind. Diese werden durch die Planungen weder direkt noch indirekt betroffen. Der Verlust von Ruhe- und Fortpflanzungsstätten oder die Gefahr von Individuenverlusten kann somit ausgeschlossen werden. Eine erhebliche Verschlechterung der Habitatbedingungen, beispielsweise in Bezug auf die Eignung als Nahrungsraum, ist durch die geplante Bebauung ebenfalls nicht zu erwarten.*

Haussperling und Mehlschwalbe

Im Gebäudebestand außerhalb des Geltungsbereichs konnten fünf Reviere des Haussperlings und elf Nester der Mehlschwalbe nachgewiesen werden. Diese werden durch die Planungen weder direkt noch indirekt betroffen. Der Verlust von Ruhe- und Fortpflanzungsstätten oder die Gefahr von Individuenverlusten kann somit ausgeschlossen werden. Eine erhebliche Verschlechterung der Habitatbedingungen, beispielsweise in Bezug auf die Eignung als Nahrungsraum, ist durch die geplante Bebauung ebenfalls nicht zu erwarten.

Allgemein häufige Arten

Generell können Eingriffe in Gehölzbereiche einen Verlust von Ruhe- und Fortpflanzungsstätten bedingen und dadurch neben der direkten Gefahr von Individuenverlusten zu einer erheblichen Verschlechterung der Habitatbedingungen führen. Diese können von den ungefährdeten Arten im Allgemeinen durch das Ausweichen in Alternativhabitats in der Umgebung kompensiert werden.

Artenschutzrechtlich besonders zu prüfende Nahrungsgäste

Der Untersuchungsbereich und dessen Umfeld stellt für *Feldsperling, Mauersegler, Rauchschwalbe, Rotmilan und Stockente* ein regelmäßig frequentiertes Jagd- und Nahrungsrevier dar. Durch die aktuelle Nutzung finden die *Nahrungsgäste* insgesamt günstige Bedingungen mit einem guten Angebot an Beutetieren. Es kann jedoch davon ausgegangen werden, dass die festgestellten Arten nur eine lose Bindung an den Planungsraum aufweisen und ggf. auf Alternativflächen in der Umgebung ausweichen. Entsprechend geeignete Strukturen kommen im Umfeld des Planungsraums noch regelmäßig vor. Es ist mit keiner Beeinträchtigung der Arten zu rechnen, die eine erhebliche Verschlechterung des Erhaltungszustands der jeweiligen lokalen Populationen bedingen könnte. Lärmemissionen sowie sonstige

Störungen während der Bauzeiten führen meist zu vorübergehenden Beeinträchtigungen der Fauna. Die bauzeitliche Verdrängung ist somit in der Regel nur temporär und klingt nach Abschluss der Bau- maßnahme ab.

Artenschutzrechtlich besonders zu prüfende Vogelarten

Zur detaillierteren Abschätzung der zu erwartenden Auswirkungen *der aktuellen Planungen* werden die *artenschutzrechtlich besonders zu prüfenden* Vogelarten im Zuge der artenschutzrechtlichen Betrachtung näher betrachtet. Der Schwerpunkt liegt auf **Goldammer, Haussperling, Mehlschwalbe, Stieglitz** und **Wacholderdrossel**.

2.1.4 Maculinea-Arten

Viele der heimischen Tagfalter sind derzeit in ihrem Bestand gefährdet. Aus diesem Grund sind sehr viele Tagfalter auf nationaler (BArtSchV) sowie teils auf internationaler Ebene (Fauna-Flora-Habitat-Richtlinie [92/43/EWG] der Europäischen Union) geschützt.

2.1.4.1 Methode

Zur Bestandserfassung der *Maculinea*-Arten wurde der Planungsraum zur Flugzeit begangen (Tab. 5). Hierzu wurde die Vegetation im gesamten Untersuchungsbereich kontrolliert. Die Begehung erfolgte zur Flugzeit der Falter bei gutem Wetter. Im Rahmen der Schwerpunkterfassung von *Maculinea*-Arten wurde neben der Erfassung von ggf. aktiven Faltern auch überprüft, ob die Falter zur Eiablage kommen. Ergänzend zur Kontrolle auf das Vorkommen von *Maculinea*-Arten wurde das Untersuchungsgebiet auf das Vorkommen des Großen Wiesenknopfs abgesucht.

Tab. 5: Begehung zur Erfassung von *Maculinea*-Arten.

Begehungen	Termin	Info
1. Begehung	17.07.2019	Absuchen des Plangebiets

2.1.4.2 Ergebnisse

Im Rahmen der Untersuchungen konnte der **Dunkle Wiesenknopf-Ameisenbläuling** (*Maculinea nausithous*) am Rande des Geltungsbereichs festgestellt werden. Die Art wird in den Anhängen II & IV der Flora-Fauna-Habitat-Richtlinie [92/43/EWG] genannt. Gleichzeitig ist der Dunkle Wiesenknopf-Ameisenbläuling streng geschützt (BArtSchV) und wird in Hessen und dem RP Gießen als „gefährdet“ (RL: 3) eingestuft (Tab. 6). *Maculinea nausithous* wurde durch das unterschiedliche Blütenangebot des Großen Wiesenknopfs standortbedingt in unterschiedlichen Individuendichten beobachtet (Abb. 5). *Maculinea nausithous* konnte nur an den Wegrandstreifen beobachtet werden, in denen zur Flugzeit der Falter die Wirtspflanze (Großer Wiesenknopf) blühend vorkam. In allen anderen Bereichen des Geltungsbereichs kam der Große Wiesenknopf zur Flugzeit der Falter aufgrund der nicht angepassten bewirtschaftungsweise nicht blühend vor.

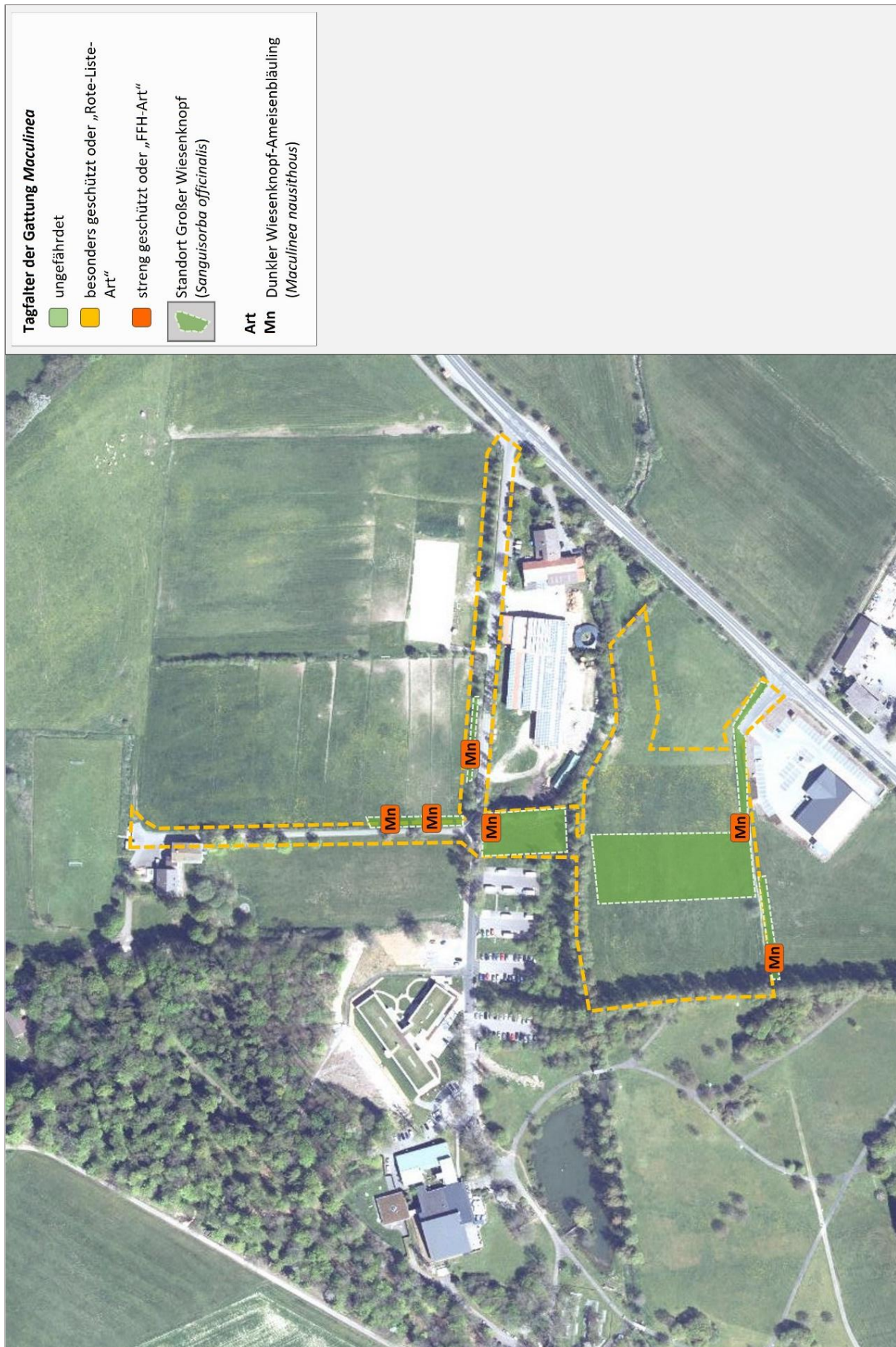


Abb. 5: *Maculinea nausithous* im Untersuchungsgebiet (Bildquelle: Hess. Ministerium für Umwelt, Klimaschutz, Landwirtschaft und Verbraucherschutz, aus natureg.hessen.de, 01/2020).

Tab. 6: *Maculinea*-Art der Untersuchungen mit Angaben zum aktuellen Schutzstatus. Angaben nach BfN (2019), BNatSchG (2009), EIONET (2013-2018), LANGE & BROCKMANN (2009) und REINHARDT & BOLZ (2011).

Trivialname	Art	Schutz		Rote Liste			Erhaltungszustand		
		EU	D	D	HE	RP	GI	Hessen	D
Dunkler Wiesenknopf-Ameisenbläuling	<i>Maculinea nausithous</i>	II & IV	§§	V	3	3	-	o	o

II = Art des Anhang II IV = Art des Anhang IV, FFH Richtlinie EG 2006/105 [FFH]
 § = besonders geschützt §§ = streng geschützt
 * = ungefährdet D = Daten unzureichend V = Vorwarnliste G = Gefährdung anzunehmen R = selten
 3 = gefährdet 2 = stark gefährdet 1 = Vom Aussterben bedroht 0 = ausgestorben oder verschollen
 + = günstig o = ungünstig bis unzureichend - = ungünstig bis schlecht n.b. = nicht bewertet

2.1.4.3 Faunistische Bewertung

Das Auftreten des Dunklen Wiesenknopf-Ameisenbläulings als FFH-Art ist generell als erfreulich einzustufen. Durch deren obligate Bindung an den Großen Wiesenknopf (*Sanguisorba officinalis*) konnte die Art jeweils in Bereichen festgestellt werden, in denen dieser zur Flugzeit blühend vorkam.

Hinsichtlich des geplanten Eingriffs ist davon auszugehen, dass der Dunkle Wiesenknopf-Ameisenbläuling beeinträchtigt wird. *Diejenigen Bereiche, in denen der Große Wiesenknopf vorkommt, werden durch die Planungen teilweise entwertet.* Somit sind bei einer Beanspruchung Maßnahmen notwendig, die einerseits eine Vermeidung von Individuenverlusten bedingen, beispielsweise durch eine zeitliche Beschränkung von Erschließungsarbeiten. Die derzeit zu erwartenden Flächenverluste sind durch entsprechende vorlaufende Ausgleichsmaßnahmen (CEF) auszugleichen. Hierfür böte sich eine Aufwertung von Grünlandflächen mit Vorkommen des Großen Wiesenknopfs an.

Generell müssen alle Maßnahmen berücksichtigen, dass nicht allein die bloße Verfügbarkeit von potentiell geeigneten Flächen zum Arterhalt des Dunklen Wiesenknopf-Ameisenbläulings beisteuert, sondern eine an die Phänologie des Falters angepasste Bewirtschaftungsweise entscheidend für den Erfolg der Maßnahme ist und somit zum Erhalt der lokalen Population beiträgt. Insofern ist es von entscheidender Wichtigkeit das derzeit bestehende Risiko des Reproduktionsmisserfolgs durch die Festsetzung einer *Maculinea*-freundlichen Bewirtschaftungsweise erheblich zu vermindern. Hierdurch wird eine Quellpopulation erhalten, die als wichtiger Faktor zur langfristigen Sicherung der lokalen Population anzusehen ist.

Zur detaillierteren Abschätzung der zu erwartenden Auswirkungen wird der **Dunkle Wiesenknopf-Ameisenbläuling** im Zuge der anschließenden artenschutzrechtlichen Betrachtung berücksichtigt.

Info zur Ökologie

Bei dem Dunklen und dem Hellen Wiesenknopf-Ameisenbläuling dreht sich ein Großteil des Lebenszyklus um den Großen Wiesenknopf, auf dem auch schon die Paarung stattfindet. Beide Arten legen stets pro Blütenkopf ein Ei, aus dem sich eine charakteristische, rot gefärbte Raupe entwickelt, welche in der Folge die Blütenköpfe von innen auffrisst bis sie halberwachsen ist. Danach lässt sie sich von der Pflanze fallen und wird von Ameisen in ihre Nester getragen. Dort überwintert sie. Hier frisst die Raupe einerseits die Ameisenbrut, liefert andererseits den Ameisen aber ein zuckerhaltiges Sekret. Der Falter kann also nur existieren, wenn gleichzeitig bestimmte Ameisenarten (*Myrmica rubra*, *M. samaneti*, *M. scabrinodis*) vorkommen. Die Raupen sind in der Lage, den Nestgeruch der Ameisen zu imitieren. Im Ameisennest werden sie von den Ameisen wie die eigene Brut gepflegt, obwohl sie sich bis zur Verpuppung räuberisch von deren Eiern und Larven ernähren. Sie überwintern im Ameisenbau und verpuppen sich auch dort im Frühjahr. Nach dem Schlüpfen aus der Puppe muss der Schmetterling sofort das Ameisennest verlassen, da jetzt die Tarnung nicht mehr funktioniert und der Schmetterling nun selbst als Beute betrachtet wird.

2.2 Stufe II: Prüfung von Verbotstatbeständen und Vermeidung von Beeinträchtigungen

In die Stufe II des Verfahrens wurden folgende Arten der untersuchten Tiergruppen aufgenommen:

a) Vögel

Von den im Rahmen der faunistischen Untersuchungen nachgewiesenen Reviervogelarten wurden **Goldammer, Haussperling, Mehlschwalbe, Stieglitz** und **Wacholderdrossel** betrachtet. Die nachfolgenden Prüfungen von Verbotstatbeständen, Vermeidung von Beeinträchtigungen und eventuelle Ausnahmeverfahren werden aufgrund des unzureichenden bis ungünstigen Erhaltungszustands (Vogelampel: gelb) als ausführliche Art-für-Art-Prüfung (inkl. Prüfbögen) durchgeführt.

Reviervogelarten und Nahrungsgäste mit günstigem Erhaltungszustand (Vogelampel: grün) werden entsprechend der Vorgabe im Leitfaden für die artenschutzrechtliche Prüfung in Hessen in tabellarischer Form bearbeitet (Kap. 2.2.1).

Nahrungsgäste, die nach BArtSchV „streng geschützt“ sind, deren Erhaltungszustand als unzureichend bis ungünstig (Vogelampel: gelb) eingestuft werden, sind Sachverhalte oft nicht eindeutig zuzuordnen, da das „Störungsverbot“ Art. 12 Abs. 1 b) FFH-RL nur dann eintritt, wenn diese Störung an den Fortpflanzungs- und Ruhestätten erfolgt oder sich auf deren Funktion auswirkt.

Auf eine Art-für-Art-Prüfung wird daher bei diesen Arten verzichtet und stattdessen eine tabellarische Bewertung vorgenommen (Kap. 2.2.2). *Sollten sich im Zusammenhang Hinweise ergeben, dass Tatbestände nach § 44 Abs. 1 Nr. 2 (Erhebliche Störung) oder Nr. 3 (Mittelbare Berührung, vgl. TRAUTNER 2020, S. 61) eintreten könnten, werden die betroffenen Vogelarten in die Art-für-Art Prüfung aufgenommen.*

b) *Maculinea*-Arten

Es konnte der **Dunkle Wiesenknopf-Ameisenbläuling** (*Maculinea nausithous*) als FFH-Anhang II und IV-Art nachgewiesen werden. Diese Art ist somit zu den artenschutzrechtlich *besonders zu prüfenden* Arten zu rechnen. Die nachfolgenden Schritte betrachten die Prüfungen von Verbotstatbeständen, die Vermeidung von Beeinträchtigungen und eventuelle Ausnahmeverfahren. Die Prüfung wird anhand der aktuellen Musterbögen (Stand Juni 2015) als Art-für-Art-Prüfung durchgeführt. Zur besseren Übersicht erläutert eine tabellarische Darstellung die Resultate der Prüfung hinsichtlich der berücksichtigten Prüffaktoren sowie der empfohlenen *Maßnahmen*.

2.2.1 Tabellarische Prüfung von Vögeln mit günstigem Erhaltungszustand

Für Vogelarten mit günstigem Erhaltungszustand (Vogelampel: grün) wird aufgrund ihrer Häufigkeit und Anpassungsfähigkeit davon ausgegangen, dass die ökologische Funktion ihrer Fortpflanzungs- und Ruhestätten im räumlichen Zusammenhang (bezogen auf § 44 Abs. 1 Nr. 1 und 3 BNatSchG) weiterhin gewahrt wird bzw. keine Verschlechterung des Erhaltungszustand der lokalen Population eintritt (bezogen auf § 44 Abs. 1 Nr. 2 BNatSchG).

Tab. 7: Prüfung der Betroffenheit von Vogelarten mit günstigem Erhaltungszustand (Vogelampel: grün).

Trivialname	Art		§ 44 Abs.1 (1) BNatSchG „Fangen, Töten, Verletzen“	§ 44 Abs.1 (2) BNatSchG „Erhebliche Störung“	§ 44 Abs. 1 (3) BNatSchG „Zerst. v. Fort- pflanzungs- und Ruhestätten“	Erläuterung zur Betroffenheit	Vermeidungs- bzw. Ausgleichs- Maßnahmen
Amsel	<i>Turdus merula</i>	R	nein	nein	nein	außerhalb des	Eingriffsbereichs
Bachstelze	<i>Motacilla alba</i>	R	nein	nein	nein	außerhalb des	Geltungsbereichs
Blaumeise	<i>Parus caeruleus</i>	R	möglich, vermeidbar	nein	möglich, ausgleichbar	• Zerstörung von Gelegen und der Tötung von Tieren	• Die Rodung von Bäumen und Gehölzen ist gemäß § 39 Abs. 5 BNatSchG nur vom 01.10. bis 28./29.02 zulässig, sonst Baubegleitung • Beleuchtungs- management • Ausgleich erfolgt durch Neupflanzung
Buchfink	<i>Fringilla coelebs</i>	R	nein	nein	nein	außerhalb des	Geltungsbereichs
Elster	<i>Pica pica</i>	R	nein	nein	nein	außerhalb des	Geltungsbereichs
Garten- grasmücke	<i>Sylvia borin</i>	R	nein	nein	nein	außerhalb des	Eingriffsbereichs
Grau- schnäpper	<i>Muscicapa striata</i>	N	nein	nein	nein	keine Betroffenheit	
Grünfink	<i>Carduelis chloris</i>	R	nein	nein	nein	außerhalb des	Eingriffsbereichs
Hausrot- schwanz	<i>Phoenicurus ochruros</i>	R	nein	nein	nein	außerhalb des	Geltungsbereichs
Kleiber	<i>Sitta europaea</i>	R	nein	nein	nein	außerhalb des	Eingriffsbereichs
Kohlmeise	<i>Parus major</i>	R	nein	nein	nein	außerhalb des	Eingriffsbereichs
Mönchs- grasmücke	<i>Sylvia atricapilla</i>	R	nein	nein	nein	außerhalb des	Geltungsbereichs
Nilgans	<i>Alopochen aegyptiaca</i>	N	nein	nein	nein	keine Betroffenheit	
Rabenkrähe	<i>Corvus corone</i>	N	nein	nein	nein	keine Betroffenheit	
Ringeltaube	<i>Columba palumbus</i>	N	nein	nein	nein	keine Betroffenheit	
Singdrossel	<i>Turdus philomelos</i>	R	nein	nein	nein	keine Betroffenheit	
Star	<i>Sturnus vulgaris</i>	R	nein	nein	nein	außerhalb des	Eingriffsbereichs
Zilpzalp	<i>Phylloscopus collybita</i>	R	nein	nein	nein	außerhalb des	Geltungsbereichs
Status: N = Nahrungsgast R = Reviervogel							

Das Eintreten der Verbotstatbestände nach § 44 Abs. 1 Nr. 1 BNatSchG (Verletzung und Tötung) kann für die betroffenen Arten nach der Prüfung bei Berücksichtigung von Vermeidungsmaßnahmen ausgeschlossen werden. Hierbei sind folgende generelle Maßnahmen umzusetzen:

- *Von einer Rodung von Bäumen und Gehölzen ist während der Brutzeit (01. März - 30. Sept.) aus artenschutzrechtlichen Gründen abzusehen. Sofern Rodungen in diesem Zeitraum notwendig werden, sind die betroffenen Bereiche zeitnah vor Beginn der Maßnahme durch einen Fachgutachter auf aktuelle Brutvorkommen zu kontrollieren.*
- *Zur Verhinderung von Vogelschlag an spiegelnden Gebäudefronten sollte für alle spiegelnden Gebäudeteile die Durchsichtigkeit durch Verwendung transluzenter Materialien oder flächiges Aufbringen von Markierungen (Punktraster, Streifen) reduziert werden. Zur Verringerung der Spiegelwirkung sollte eine Verglasung mit Außenreflexionsgrad von maximal 15 % verwendet werden.*

Fachgutachterliche Empfehlung

Es wird davon ausgegangen, dass die betroffenen Arten aufgrund ihrer Anpassungsfähigkeit im verbleibenden Gehölzbestand bzw. in den geplanten Neupflanzungen weiterhin ausreichende Habitatvoraussetzungen vorfinden.

Erhebliche bau-, anlage- und betriebsbedingte Auswirkungen sind nicht zu erwarten. Viele der gefundenen Vogelarten gelten als verhältnismäßig stresstolerant. Im Planungsraum kann es während der Bauzeit durch Lärmemissionen sowie sonstige Störungen zu vorübergehenden Beeinträchtigungen der Fauna kommen. Die bauzeitliche Verdrängung der Fauna durch die temporäre Inanspruchnahme klingt nach Abschluss der Baumaßnahme ab. Nachhaltige Beeinträchtigungen sind aufgrund der Verfügbarkeit von Alternativhabitaten in der Umgebung nicht zu erwarten.

2.2.2 Tabellarische Prüfung von Nahrungsgästen mit ungünstigem Erhaltungszustand bzw. streng geschützten Arten (BArtSchV)

Nachfolgend ist die Prüfung von Verbotstatbeständen, Vermeidung von Beeinträchtigungen für Nahrungsgäste mit ungünstigem bis unzureichendem Erhaltungszustand (Vogelampel: gelb) und streng geschützten Arten (BArtSchV) in tabellarischer Form dargestellt (Tab. 8).

Auswirkungen auf Ruhe- und Fortpflanzungsstätten sind jeweils nicht zu erwarten. Durch die Nutzung des Plangebiets wird ein Teilaspekt des Nahrungshabitats der vorkommenden Vogelarten berührt. Nachhaltige Beeinträchtigungen für die Arten können aber aufgrund des ausreichenden Angebots von adäquaten Alternativen in der Umgebung und der nur losen Bindung an den Planungsraum ausgeschlossen werden (vgl. Kap. 2.1.3.3). Bau-, anlage- und betriebsbedingte Auswirkungen sind für die nachgewiesenen Nahrungsgäste nicht zu erwarten.

Tab. 8: Prüfung der potentiellen Betroffenheit von Nahrungsgästen mit ungünstigen bis unzureichenden Erhaltungszustand (Vogelampel: gelb) und streng geschützten Arten (BArtSchV).

Trivialname	Art	EU-VSRL	D	§ 44 Abs.1 (1) BNatSchG „Fangen, Töten, Verletzen“	§ 44 Abs.1 (2) BNatSchG „Erhebliche Störung“	§ 44 Abs. 1 (3) BNatSchG „Zerst. v. Fortpflanzungs- und Ruhestätten“	Erläuterung zur Betroffenheit	Vermeidungs- bzw. Ausgleichsmaßnahmen
Feldsperling	<i>Passer montanus</i>	-	§	nein	nein	nein	lose Habitatbindung; unerheblich	-
Mauersegler	<i>Apus apus</i>	-	§	nein	nein	nein	synanthroper Luftjäger; unerheblich	-
Rauchschwalbe	<i>Hirundo rustica</i>	-	§	nein	nein	nein	synanthroper Luftjäger; unerheblich	-
Rotmilan	<i>Milvus milvus</i>	I	§§	nein	nein	nein	lose Habitatbindung; unerheblich	-
Stockente	<i>Anas platyrhynchos</i>	-	§	nein	nein	nein	lose Habitatbindung; unerheblich	-

I = Art des Anhangs I der EU-Vogelschutzrichtlinie Z = Gefährdete Zugvogelart nach Art. 4.2 der VSRL
 § = besonders geschützt §§ = streng geschützt

2.2.3 Art-für-Art-Prüfung

Aus Gründen der Übersichtlichkeit erfolgt in diesem Abschnitt eine Zusammenfassung der Ergebnisse der Prüfungen. Hierfür wird eine tabellarische Form gewählt (Tab. 9).

Die Tabelle stellt die Resultate der einzelnen Prüfschritte, das resultierende Ergebnis zur Notwendigkeit einer Ausnahmeregelung, eine kurze Erläuterung zur Betroffenheit sowie mögliche Vermeidungsmaßnahmen und vorgezogene Ausgleichsmaßnahmen dar. Ausführliche Angaben und Begründungen enthalten die Prüfbögen im Anhang (Kap. 4).

Tab. 9: Übersicht der Prüfung der potentiellen Betroffenheit von Arten mit ungünstigem bis unzureichendem Erhaltungszustand (Vogelampel: gelb) und streng geschützten Arten (BArtSchV, BNatSchG, FFH-RL).

Trivialname	Art	Fortpflanzungs- oder Ruhestätte	§ 44 Abs.1 (1) BNatSchG „Fangen, Töten, Verletzen“	§ 44 Abs.1 (2) BNatSchG „Erhebliche Störung“	§ 44 Abs. 1 (3) BNatSchG „Zerst. v. Fortpflanzungs- und Ruhestätten“	Ausnahmegenehmigung nach § 45 Abs. 7 BNatSchG erforderlich?
Goldammer	<i>Emberiza citrinella</i>	Ein Revier außerhalb des Eingriffsbereichs; zwei weitere Reviere im Umfeld	nein	nein	nein	nein
Hausperling	<i>Passer domesticus</i>	Fünf Reviere außerhalb des Geltungsbereichs	nein	nein	nein	nein
Mehlschwalbe	<i>Delichon urbicum</i>	Elf Reviere außerhalb des Geltungsbereichs	nein	nein	nein	nein

Tab. 9 [Fortsetzung]: Übersicht der Prüfung der potentiellen Betroffenheit von Arten mit ungünstigem bis unzureichendem Erhaltungszustand (Vogelampel: gelb) und streng geschützten Arten (BArtSchV, BNatSchG, FFH-RL).

Trivialname	Art	Fortpflanzungs- oder Ruhestätte	§ 44 Abs.1 (1) BNatSchG „Fangen, Töten, Verletzen“	§ 44 Abs.1 (2) BNatSchG „Erhebliche Störung“	§ 44 Abs. 1 (3) BNatSchG „Zerst. v. Fortpflanzungs- und Ruhestätten“	Ausnahmegenehmigung nach § 45 Abs. 7 BNatSchG erforderlich?
Stieglitz	<i>Carduelis carduelis</i>	Ein Revier außerhalb des Eingriffsbereichs	nein	nein	nein	nein
Wacholderdrossel	<i>Turdus pilaris</i>	Ein Revier außerhalb des Eingriffsbereichs; zwei weitere Reviere im Umfeld	nein	nein	nein	nein
Dunkler Wiesenknopf-Ameisenbläuling	<i>Maculinea nausithous</i>	Vorkommen in Randbereichen des Geltungsbereichs	möglich, vermeidbar	nein	möglich, ausgleichbar	nein

Vögel

Hausperling, Mehlschwalbe, Goldammer, Stieglitz und Wacholderdrossel

Die Reviere von Hausperling und Mehlschwalbe befinden sich außerhalb des Geltungsbereichs, die Reviere von Goldammer, Stieglitz und Wacholderdrossel befinden sich außerhalb des Eingriffsbereichs. Dementsprechend sind artenschutzrechtliche Konflikte nicht möglich.

Das Eintreten der Verbotstatbestände nach § 44 Abs. 1 Nr. 1 BNatSchG (Verletzung und Tötung), § 44 Abs. 1 Nr. 2 BNatSchG (Erhebliche Störung) und § 44 Abs. 1 Nr. 3 BNatSchG (Zerstören von Fortpflanzungs- und Ruhestätten) kann für Hausperling, Mehlschwalbe, Goldammer, Stieglitz und Wacholderdrossel ausgeschlossen werden.

Maculinea-Arten

Im Eingriffsbereich konnte das Vorkommen des Dunklen Wiesenknopf-Ameisenbläulings (*Maculinea nausithous*) nachgewiesen werden. Dementsprechend sind artenschutzrechtliche Konflikte möglich.

Das Eintreten der Verbotstatbestände nach § 44 Abs. 1 Nr. 1 BNatSchG (Verletzung und Tötung), § 44 Abs. 1 Nr. 2 BNatSchG (Erhebliche Störung) und § 44 Abs. 1 Nr. 3 BNatSchG (Zerstören von Fortpflanzungs- und Ruhestätten) kann für den Dunklen Wiesenknopf-Ameisenbläuling nach der Prüfung bei Berücksichtigung von Vermeidungs- und vorgezogenen Ausgleichsmaßnahmen ausgeschlossen werden (vgl. Kap. 4 „Anhang Prüfbogen“). Hierbei sind folgende Maßnahmen umzusetzen:

Vermeidungsmaßnahme:

- Flächen mit Beständen des Großen Wiesenknopfs, die beansprucht werden, sind zur Vermeidung der Eiablage von *Maculinea nausithous* von 15. Juni bis 31. Juli wöchentlich zu mähen. Tiefbauarbeiten sind in diesen Bereichen nach erfolgter Vergrämung ab 01. August möglich.

Vorlaufende Ausgleichsmaßnahmen (CEF):

- Ausgleich wegfallender Reproduktionshabitate im räumlichen Zusammenhang:

- *Sicherung und Aufwertung* von geeigneten Grünlandflächen mit Vorkommen des Großen Wiesenknopfs (*Sanguisorba officinalis*) sowie der Wirtsameisen (*Myrmica rubra*, *M. samaneti*, *M. scabrinodis*) auf einer Fläche von *mindestens 2000 m²*. Hierfür ist der im *Bebauungsplan enthaltene Gewässerrandstreifen mit dem Entwicklungsziel „Feuchtwiese“* vorgesehen. Der Anteil des Großen Wiesenknopfs ist ggf. durch das Ausbringen von regionalem Saatgut oder über einen Mahdguttransfer aufzuwerten.
- Die Bewirtschaftungsweise der Grünlandflächen ist den ökologischen Ansprüchen der von *M. nausithous* anzupassen. Hierzu zählt eine zweischürige Mahd mit erstem Schnitt vor dem 10. Juni und einem zweiten Schnitt ab 1. September.

Monitoring

- Erfolgskontrolle: jährliche Bestandsaufnahmen mind. in den fünf folgenden Jahren nach Beginn der Maßnahmenumsetzung.

Unter Berücksichtigung aller oben genannten Maßnahmen besteht kein Erfordernis der Zulassung einer Ausnahme nach § 45 Abs. 7 BNatSchG.

2.3 Stufe III: Ausnahmeverfahren

Da durch das Vorhaben gegen keines der Verbote des § 44 Abs. 1 BNatSchG verstoßen wird, kann die Durchführung eines Ausnahmeverfahrens inklusive der Klärung der dafür nötigen Voraussetzungen entfallen.

2.4 Fazit

Die Stadtverordnetenversammlung der Stadt Herbstein hat am 30.08.2018 gemäß § 2 Abs. 1 BauGB die Aufstellung der 5. Änderung und Erweiterung des Bebauungsplanes „Kurgebiet“ sowie die FNP-Änderung in diesem Bereich in der Kernstadt beschlossen. Der Bericht bezieht sich auf den *Vorentwurf* mit Stand vom 10.01.2022. Das vorliegende Gutachten verfolgt die in diesem Zusammenhang geforderte Überprüfung, ob durch die geplante Nutzung artenschutzrechtlich *besonders zu prüfende* Arten betroffen sind. Gegebenenfalls ist sicherzustellen, dass durch geeignete Maßnahmen keine Verbotsstatbestände gemäß § 44 BNatSchG eintreten. Der Bericht liefert Aussagen zur angetroffenen Fauna, deren artenschutzrechtlichem Status und hebt wichtige Strukturelemente im Planungsraum hervor. Quantifizierende Aussagen zu notwendigen Vermeidungs- und *Ausgleichsmaßnahmen* sind in den Prüfbögen festgelegt.

Ziel der 5. Änderung und Erweiterung des Bebauungsplanes ist die Schaffung von Bauplanungsrecht für die Verbreiterung vorhandener Straßen für die weitere Erschließung des Thermalbades, der Senioreneinrichtungen, für die Erlebnispädagogik und für die Neuausweisung des Caravan-Parkplatzes im Bereich des Sondergebietes im Geltungsbereich der 3. Änderung des Bebauungsplanes Kurpark. Als Resultat der Vorauswahl weist das Plangebiet unter Berücksichtigung der räumlichen Lage und der Habitatausstattung Qualitäten als Lebensraum für Vögel und *Maculinea*-Arten auf. *Infolgedessen* ergibt sich das Erfordernis der Betrachtung der artenschutzrechtlichen Belange gemäß Bundesnaturschutzgesetz (BNatSchG).

Aus der Analyse *sind* als artenschutzrechtlich *besonders zu prüfenden* Vogelarten **Goldammer**, **Hausperling**, **Mehlschwalbe**, **Stieglitz** und **Wacholderdrossel** und als artenschutzrechtlich *besonders zu prüfende* Schmetterlingsart der **Dunkle Wiesenknopf-Ameisenbläuling** hervorgegangen. Dementsprechend sind artenschutzrechtliche Konflikte möglich.

Artenschutzrechtliche Konflikte

Das Eintreten der Verbotstatbestände nach § 44 Abs. 1 Nr. 1 BNatSchG (Verletzung und Tötung), § 44 Abs. 1 Nr. 2 BNatSchG (*Erhebliche Störung*) und § 44 Abs. 1 Nr. 3 BNatSchG (Zerstören von Fortpflanzungs- und Ruhestätten) kann für den **Dunklen Wiesenknopf-Ameisenbläuling** nach der Prüfung bei Berücksichtigung von Vermeidungs- und vorgezogenen *Ausgleichsmaßnahmen* ausgeschlossen werden (vgl. Kap. 2.2.3 „Art-für-Art-Prüfung“, Kap. 4 „Anhang Prüfbogen“). Hierbei sind folgende Maßnahmen umzusetzen:

Vermeidungsmaßnahmen

- Flächen mit Beständen des Großen Wiesenknopfs, die beansprucht werden, sind zur Vermeidung der Eiablage von *Maculinea nausithous* von 15. Juni bis 31. Juli wöchentlich zu mähen. Tiefbauarbeiten sind in diesen Bereichen nach erfolgter Vergrämung ab 01. August möglich.

Vorlaufende Ausgleichsmaßnahmen (CEF):

- Ausgleich wegfallender Reproduktionshabitate des Dunklen Wiesenknopf-Ameisenbläulings im räumlichen Zusammenhang:
 - *Sicherung und Aufwertung* von geeigneten Grünlandflächen mit Vorkommen des Großen Wiesenknopfs (*Sanguisorba officinalis*) sowie der Wirtsameisen (*Myrmica rubra*, *M. samaneti*, *M. scabrinodis*) auf einer Fläche von *mindestens 2000 m²*. Hierfür ist der im *Bebauungsplan enthaltene Gewässerrandstreifen mit dem Entwicklungsziel „Feuchtwiese“* vorgesehen. Der Anteil des Großen Wiesenknopfs ist ggf. durch das Ausbringen von regionalem Saatgut oder über einen Mahdguttransfer aufzuwerten.
 - Die Bewirtschaftungsweise der Grünlandflächen ist den ökologischen Ansprüchen der von *M. nausithous* anzupassen. Hierzu zählt eine zweischürige Mahd mit erstem Schnitt vor dem 10. Juni und einem zweiten Schnitt ab 1. September.

Monitoring

- Erfolgskontrolle: jährliche Bestandsaufnahmen mind. in den fünf folgenden Jahren nach Beginn der Maßnahmenumsetzung.

Artenschutzrechtlich besonders zu prüfende Arten ohne Konfliktpotential

Goldammer, Haussperling, Mehlschwalbe, Stieglitz und Wacholderdrossel

Das Eintreten der Verbotstatbestände nach § 44 Abs. 1 Nr. 1 BNatSchG (Verletzung und Tötung), § 44 Abs. 1 Nr. 2 BNatSchG (*Erhebliche Störung*) und § 44 Abs. 1 Nr. 3 BNatSchG (Zerstören von Fortpflanzungs- und Ruhestätten) kann für *Goldammer, Haussperling, Mehlschwalbe, Stieglitz und Wacholderdrossel* ausgeschlossen werden.

Maßnahmen für Vögel mit günstigem Erhaltungszustand und Allgemeine Störungen

Das Eintreten der Verbotstatbestände nach § 44 Abs. 1 Nr. 1 BNatSchG (Verletzung und Tötung) kann für die betroffenen Arten nach der Prüfung bei Berücksichtigung von Vermeidungsmaßnahmen ausgeschlossen werden. Zur Vermeidung der möglichen Tötung und Verletzung von Individuen sind generell folgende Maßnahmen zum Schutz und Erhalt der Avifauna zu beachten:

- *Von einer Rodung von Bäumen und Gehölzen ist während der Brutzeit (01. März - 30. Sept.) aus artenschutzrechtlichen Gründen abzusehen. Sofern Rodungen in diesem Zeitraum notwendig werden, sind die betroffenen Bereiche zeitnah vor Beginn der Maßnahme durch einen Fachgutachter auf aktuelle Brutvorkommen zu kontrollieren.*

- *Zur Verhinderung von Vogelschlag an spiegelnden Gebäudefronten sollte für alle spiegelnden Gebäudeteile die Durchsichtigkeit durch Verwendung transluzenter Materialien oder flächiges Aufbringen von Markierungen (Punktraster, Streifen) reduziert werden. Zur Verringerung der Spiegelwirkung sollte eine Verglasung mit Außenreflexionsgrad von maximal 15 % verwendet werden.*

Fachgutachterliche Empfehlung

Es wird davon ausgegangen, dass die betroffenen Arten aufgrund ihrer Anpassungsfähigkeit im verbleibenden Gehölzbestand bzw. in den geplanten Neupflanzungen weiterhin ausreichende Habitatvoraussetzungen vorfinden.

Erhebliche bau-, anlage- und betriebsbedingte Auswirkungen sind nicht zu erwarten. Im Planungsraum kann es während der Bauzeit durch Lärmemissionen sowie sonstige Störungen zu vorübergehenden Beeinträchtigungen der Fauna kommen. Die bauzeitliche Verdrängung der Fauna durch die temporäre Inanspruchnahme klingt nach Abschluss der Baumaßnahme ab. Nachhaltige Beeinträchtigungen sind aufgrund der Verfügbarkeit von Alternativhabitaten in der Umgebung nicht zu erwarten.

Artenschutzrechtlich besonders zu prüfende Nahrungsgäste

Der Untersuchungsbereich und dessen Umfeld stellt für *Feldsperling, Mauersegler, Rauchschwalbe, Rotmilan und Stockente* ein regelmäßig frequentiertes Jagd- und Nahrungsrevier dar. *Durch die aktuelle Nutzung finden die Arten insgesamt günstige Bedingungen mit einem ausreichenden Angebot an Beutetieren.* Es kann jedoch davon ausgegangen werden, dass die festgestellten Arten nur eine lose Bindung an den Planungsraum aufweisen und ggf. auf Alternativflächen in der Umgebung ausweichen. Entsprechend geeignete Strukturen kommen im Umfeld des Planungsraums noch regelmäßig vor. Es ist mit keiner Beeinträchtigung der Arten zu rechnen, die eine erhebliche Verschlechterung des Erhaltungszustands der jeweiligen lokalen Populationen bedingen könnte. Lärmemissionen sowie sonstige Störungen während der Bauzeiten führen meist zu vorübergehenden Beeinträchtigungen der Fauna. Die bauzeitliche Verdrängung ist somit in der Regel nur temporär und klingt nach Abschluss der Baumaßnahme ab.

Unter Berücksichtigung aller oben genannten Maßnahmen besteht kein Erfordernis der Zulassung einer Ausnahme nach § 45 Abs. 7 BNatSchG.

3 Literatur

- BARTSCHV (2005): Verordnung zum Schutz wild lebender Tier- und Pflanzenarten. Zuletzt geändert durch Art. 10 G v. 21.1.2013 I 95.
- BfN (2019): Ergebnisse nationaler FFH-Bericht 2019, Erhaltungszustand der Arten, Vergleich Hessen – Deutschland. Stand 23.10.2019.
- BNATSCHG (2009): Gesetz über Naturschutz und Landschaftspflege vom 29.07.2009; BGBl I I S. 2542; Geltung ab 01.03.2010 FNA: 791-9; 7 Wirtschaftsrecht 79 Forstwirtschaft, Naturschutz, Jagdwesen und Fischerei 791 Naturschutz
- EIONET (2013-2018): <https://nature-art17.eionet.europa.eu/article17/species/summary/>
- HESSISCHES MINISTERIUM FÜR UMWELT, KLIMASCHUTZ, LANDWIRTSCHAFT UND VERBRAUCHERSCHUTZ (HMUKLV) (2015): Leitfaden für die artenschutzrechtliche Prüfung in Hessen. Umgang mit den Arten des Anhangs IV der FFH-RL und den europäischen Vogelarten in Planungs- und Zulassungsverfahren. 3. Fassung (Dezember 2015).
- HÜPPOP, O., BAUER, H.G., HAUPT, H., RYSLAVY, T., SÜDBECK, P., WAHL, J. (2013): Rote Liste wandernder Vogelarten Deutschlands, 1. Fassung, 31 Dezember 2012. In Berichte zum Vogelschutz 49/50, S. 23-83.
- LANGE, A. C., & BROCKMANN, E. (2009): Rote Liste (Gefährdungsabschätzung) der Tagfalter (Lepidoptera: Rhopalocera) Hessens. Dritte Fassung, Stand 06.04.2008, Ergänzungen 18.01.2009 Erstellt im Auftrag des Hessischen Ministeriums für Umwelt, Energie, Landwirtschaft und Verbraucherschutz im Namen der Arbeitsgemeinschaft Hessischer Lepidopterologen (ArgeHeLep). — Hrsg. Hessisches Ministerium für Umwelt, Energie, Landwirtschaft und Verbraucherschutz, Wiesbaden, 32 S.
- RAT DER EUROPÄISCHEN GEMEINSCHAFT: Richtlinie 92/43 EWG des Rates zur Erhaltung der natürlichen Lebensräume sowie der wild lebenden Tiere und Pflanzen (Flora-Fauna-Habitat-Richtlinie FFH-RL) vom 21. Mai 1992 (ABl. L 206 vom 22.7.1992, S. 7).
- REINHARDT, R. & BOLZ, R. (2011): Rote Liste und Gesamtartenliste der Tagfalter (Rhopalocera) (Lepidoptera: Papilionoidea et Hesperioidea) Deutschlands. Stand 30. Dezember 2008 (geringfügig ergänzt Dezember 2010). Naturschutz und Biologische Vielfalt 70 (3) S. 167-194. Rote Liste gefährdeter Tiere, Pflanzen und Pilze Deutschlands Band 3. Wirbellose Tiere (Teil 1), BfN, Bonn-Bad Godesberg, 716 S.
- RYSLAVY, T., H.-G. BAUER, B. GERLACH, O. HÜPPOP, J. STAHLER, P. SÜDBECK & C. SUDFELDT (2020): Rote Liste der Brutvögel Deutschlands. 6. Fassung Stand 30. September 2020. Berichte zum Vogelschutz 57.
- SÜDBECK, P., ANDRETTKE, H., FISCHER, S., GEDEON, K., SCHIKORE, T. SCHRÖDER, K. & SUDFELDT, C. (2005): Methodenstandards zur Erfassung der Brutvögel Deutschlands. - Radolfzell, 792 S.
- STAATLICHE VOGELSCHUTZWARTE FÜR HESSEN, RHEINLAND-PFALZ UND SAARLAND (VSW) (2014): Zum Erhaltungszustand der Brutvogelarten Hessens. 2. Fassung (März 2014).
- STAATLICHE VOGELSCHUTZWARTE FÜR HESSEN, RHEINLAND-PFALZ UND SAARLAND (VSW) & HESSISCHE GESELLSCHAFT FÜR ORNITHOLOGIE UND NATURSCHUTZ (HGON) (2016): Rote Liste der der bestandsgefährdeten Brutvogelarten Hessens, 10. Fassung, Stand Mai 2014. Hessisches Ministerium für Umwelt, Klimaschutz, Landwirtschaft und Verbraucherschutz, Wiesbaden (Hrsg.) (HMUKLV).
- TRAUTNER, J. (2020): *Artenschutz. Rechtliche Pflichten, fachliche Konzepte, Umsetzung in der Praxis. Eugen Ulmer KG, Stuttgart.*

4 Anhang (Prüfbögen)

Allgemeine Angaben zur Art						
1. Durch das Vorhaben betroffene Art						
Goldammer (<i>Emberiza citrinella</i>)						
2. Schutzstatus, Gefährdungsstufe (Rote Listen)		3. Erhaltungszustand (Ampel-Schema)				
<input type="checkbox"/>	FFH-RL- Anh. IV - Art		unbekannt	günstig	ungünstig-unzureichend	ungünstig-schlecht
<input checked="" type="checkbox"/>	Europäische Vogelart					
..*..	RL Deutschland	EU:	<input checked="" type="checkbox"/>	<input type="checkbox"/>	<input type="checkbox"/>	<input type="checkbox"/>
..V..	RL Hessen	Deutschland:	<input checked="" type="checkbox"/>	<input type="checkbox"/>	<input type="checkbox"/>	<input type="checkbox"/>
..-..	ggf. RL regional	Hessen:	<input type="checkbox"/>	<input type="checkbox"/>	<input checked="" type="checkbox"/>	<input type="checkbox"/>
4. Charakterisierung der betroffenen Art						
4.1 Lebensraumansprüche und Verhaltensweisen						
Allgemeines						
Familie der Ammern (Emberizidae), darunter häufigste Art in Europa und einer der charakteristischen Brutvögel der Feldmark. Im Herbst Gruppenbildung, während der Brutzeit dagegen ist die Goldammer streng territorial.						
Lebensraum						
Offene Kulturlandschaft mit Feldgehölzen, Hecken und Büschen. Im Winter ziehen sie in großen gemischten Trupps umher und suchen auf Feldern nach verbliebenen Samen.						
Wanderverhalten						
Typ	Standvogel und Teilzieher, Kurzstreckenzieher					
Überwinterungsgebiet	Spanien, Italien, Balkanländer, Türkei und Norden Israels					
Abzug	Ende August bis September					
Ankunft	Mitte Februar bis Mitte März, spätestens Ende April					
Info	Außerhalb der Brutzeit bilden sich mitunter größere Trupps, die sich an günstigen Nahrungsplätzen am Rand von Dörfern einfinden					
Nahrung						
Feine Sämereien, milchreife Getreidekörner sowie viele Insekten und Spinnen.						
Fortpflanzung						
Typ	Boden- und Freibrüter					
Balz	Februar bis August	Brutzeit	April bis August			
Brutdauer	11-14 Tage	Bruten/Jahr	2-3			
Info	Einzelbrüter, saisonale Monogamie. Nest am Boden unter Gras- oder Krautvegetation, am Rand von Hecken, an Böschungen oder unter Büschen					
4.2 Verbreitung						
Europa: Skandinavien bis Nordspanien, Süditalien, Griechenland und Ukraine; in östlicher Richtung von Irland bis nach Asien. IUCN: Least Concern.						
Angaben zur Art in der kontinentalen Region Europas: Keine Daten verfügbar						
Angaben zur Art in der kontinentalen Region Deutschlands: Keine Daten verfügbar						
Angaben zur Art im Gebiet (Hessen): Brutpaarbestand 194.000 - 230.000. Trotz des großen Verbreitungsgebiets ist ein Bestandsrückgang zu verzeichnen.						
Zukunftsaussichten: <input checked="" type="checkbox"/> günstig <input type="checkbox"/> ungünstig bis unzureichend <input type="checkbox"/> ungünstig bis schlecht						

Vorhabenbezogene Angaben	
5. Vorkommen der Art im Untersuchungsraum	
<input checked="" type="checkbox"/> nachgewiesen	<input type="checkbox"/> <i>sehr wahrscheinlich anzunehmen</i>
Es konnte das Vorkommen der Goldammer mit drei Revieren (eins im Geltungsbereich, <i>jedoch außerhalb des Eingriffsbereichs</i>) festgestellt werden. Durch die Planungen wird der Revierraum nicht betroffen (vgl. Kap. 2.1.3.2 Ergebnis).	
6. Prognose und Bewertung der Tatbestände nach § 44 BNatSchG	
6.1 Entnahme, Beschädigung, Zerstörung von Fortpflanzungs- oder Ruhestätten (§ 44 Abs. 1 Nr. 3 BNatSchG)	
a) Können Fortpflanzungs- oder Ruhestätten aus der Natur entnommen, beschädigt oder zerstört werden?	
(Vermeidungsmaßnahmen zunächst unberücksichtigt)	<input type="checkbox"/> ja <input checked="" type="checkbox"/> nein
Es können <i>keine</i> Fortpflanzungs- und Ruhestätten der Art beschädigt oder zerstört werden.	
b) Sind Vermeidungsmaßnahmen möglich?	
-	<input type="checkbox"/> ja <input type="checkbox"/> nein
c) Wird die ökologische Funktion im räumlichen Zusammenhang ohne vorgezogene Ausgleichs-Maßnahmen (CEF) gewahrt? (§ 44 Abs. 5 Satz 2 BNatSchG)	
-	<input type="checkbox"/> ja <input type="checkbox"/> nein
d) Wenn Nein - kann die ökologische Funktion durch vorgezogene Ausgleichs-Maßnahmen (CEF) gewährleistet werden?	
-	<input type="checkbox"/> ja <input type="checkbox"/> nein
Der Verbotstatbestand „Entnahme, Beschädigung, Zerstörung von Fortpflanzungs- oder Ruhestätten“ tritt ein.	
<input type="checkbox"/> ja <input checked="" type="checkbox"/> nein	
6.2 Fang, Verletzung, Tötung wild lebender Tiere (§ 44 Abs.1 Nr.1 BNatSchG)	
a) Können Tiere gefangen, verletzt oder getötet werden?	
(Vermeidungsmaßnahmen zunächst unberücksichtigt)	<input type="checkbox"/> ja <input checked="" type="checkbox"/> nein
Im Untersuchungsgebiet konnten Ruhe- und Fortpflanzungsstätten der Art nachgewiesen werden. Diese liegen <i>jedoch außerhalb des aktuellen Eingriffsbereichs</i> . Somit betreffen die geplanten Baumaßnahmen <i>keine</i> Ruhe- und Fortpflanzungsstätte der Art und eine Verletzung /Tötung von Individuen (z.B. durch Beschädigung von Gelegen) ist <i>nicht</i> möglich.	
Ein weiteres Risiko Tiere zu fangen, töten oder zu verletzen besteht nicht.	
b) Sind Vermeidungsmaßnahmen möglich?	
-	<input type="checkbox"/> ja <input type="checkbox"/> nein
c) Verbleibt unter Berücksichtigung der Vermeidungsmaßnahmen ein signifikant erhöhtes Verletzungs- oder Tötungsrisiko? (Wenn JA - Verbotsauslösung!)	
-	<input type="checkbox"/> ja <input type="checkbox"/> nein
Der Verbotstatbestand „Fangen, Töten, Verletzen“ tritt ein.	
<input type="checkbox"/> ja <input checked="" type="checkbox"/> nein	
6.3 Störungstatbestand (§ 44 Abs. 1 Nr. 2 BNatSchG)	
a) Können wild lebende Tiere während der Fortpflanzungs-, Aufzucht-, Mauser-, Überwinterungs- und Wanderungszeiten erheblich gestört werden?	
Mit erheblichen Störungen ist nicht zu rechnen.	<input type="checkbox"/> ja <input checked="" type="checkbox"/> nein
Anlage- und betriebsbedingt werden keine Reviere erheblich gestört werden.	

b) Sind Vermeidungsmaßnahmen möglich?	<input type="checkbox"/> ja	<input type="checkbox"/> nein
-		
c) Wird eine erhebliche Störung durch Maßnahmen vollständig vermieden?	<input type="checkbox"/> ja	<input type="checkbox"/> nein
-		
Der Verbotstatbestand „erhebliche Störung“ tritt ein.	<input type="checkbox"/> ja	<input checked="" type="checkbox"/> nein
Ausnahmegenehmigung nach § 45 Abs. 7 BNatSchG erforderlich?		
Tritt einer der Verbotstatbestände des § 44 Abs. 1 Nr. 1- 4 BNatSchG ein? (Unter Berücksichtigung der Wirkungsprognose und der vorgesehenen Maßnahmen)	<input type="checkbox"/> ja	<input checked="" type="checkbox"/> nein
Wenn NEIN – Prüfung abgeschlossen		
Wenn JA – Ausnahme gem. § 45 Abs.7 BNatSchG, ggf. i. V. mit Art. 16 FFH- RL erforderlich!		
7. Zusammenfassung		
<u>Folgende fachlich geeignete und zumutbare Maßnahmen sind in den Planunterlagen dargestellt und berücksichtigt worden:</u>		
<input type="checkbox"/> Vermeidungsmaßnahmen		
<input type="checkbox"/> CEF-Maßnahmen zur Funktionssicherung im räumlichen Zusammenhang		
<input type="checkbox"/> FCS-Maßnahmen zur Sicherung des derzeitigen Erhaltungszustandes der Population über den örtlichen Funktionsraum hinaus		
<input type="checkbox"/> Gegebenenfalls erforderliche/s Funktionskontrolle/Monitoring und/oder Risikomanagement für die oben dargestellten Maßnahmen werden in den Planunterlagen verbindlich festgelegt		
<u>Unter Berücksichtigung der Wirkungsprognose und der vorgesehenen Maßnahmen</u>		
<input checked="" type="checkbox"/> tritt kein Verbotstatbestand des § 44 Abs. 1 Nr. 1- 4 ein, so dass <u>keine Ausnahme</u> gem. § 45 Abs. 7 BNatSchG, ggf. in Verbindung mit Art. 16 FFH-RL <u>erforderlich</u> ist		
<input type="checkbox"/> <u>liegen die Ausnahmevoraussetzungen vor</u> gem. § 45 Abs. 7 BNatSchG ggf. in Verbindung mit Art. 16 Abs. 1 FFH-RL		
<input type="checkbox"/> sind die <u>Ausnahmevoraussetzungen</u> des § 45 Abs. 7 BNatSchG in Verbindung mit Art. 16 Abs. 1 FFH-RL <u>nicht erfüllt!</u>		

Allgemeine Angaben zur Art						
1. Durch das Vorhaben betroffene Art						
Haussperling (<i>Passer domesticus</i>)						
2. Schutzstatus, Gefährdungsstufe (Rote Listen)		3. Erhaltungszustand (Ampel-Schema)				
<input type="checkbox"/>	FFH-RL- Anh. IV - Art		unbekannt	günstig	ungünstig-unzureichend	ungünstig-schlecht
<input checked="" type="checkbox"/>	Europäische Vogelart					
..*..	RL Deutschland	EU:	<input checked="" type="checkbox"/>	<input type="checkbox"/>	<input type="checkbox"/>	<input type="checkbox"/>
..V..	RL Hessen	Deutschland:	<input checked="" type="checkbox"/>	<input type="checkbox"/>	<input type="checkbox"/>	<input type="checkbox"/>
..-..	ggf. RL regional	Hessen:	<input type="checkbox"/>	<input type="checkbox"/>	<input checked="" type="checkbox"/>	<input type="checkbox"/>
4. Charakterisierung der betroffenen Art						
4.1 Lebensraumsprüche und Verhaltensweisen						
Allgemeines						
Familie der Sperlinge (Passeridae). Typischer Kulturfolger und in seinem Vorkommen stark an den Menschen gebunden. Sehr gesellig. Ab Herbst in gemischten Trupps mit Feldsperling und teilweise anderen Arten. Nach deutlichen Bestandsrückgängen in der zweiten Hälfte des 20. Jahrhunderts in Vorwarnliste bedrohter Arten.						
Lebensraum						
Dörfer mit Landwirtschaft, Vorstadtbezirke, Stadtzentren mit großen Parkanlagen, zoologische Gärten, Vieh- oder Geflügelfarmen. Schlafplatzgesellschaften in dichten Hecken, Büschen und Bäumen; auch an oder in Gebäuden.						
Wanderverhalten						
Typ	Standvogel					
Überwinterungsgebiet	-					
Abzug	-					
Ankunft	-					
Info	Nach erster Brutansiedlung sehr ortstreu. Im Spätsommer Zusammenschluss zu Schwärmen, bereits ab Herbst Rückkehr der Brutpaare zum Nistplatz					
Nahrung						
Sämereien von kultivierten Getreidearten, Wildgräsern und -kräutern. Von Frühjahr bis Sommer auch Insekten und andere Wirbellose. Vor allem in der Stadt auch Nahrungsreste des Menschen.						
Fortpflanzung						
Typ	Höhlen-/Nischenbrüter					
Balz	ab Dezember	Brutzeit	März bis August, Früh- und Winterbruten nachgewiesen			
Brutdauer	11-12 Tage	Bruten/Jahr	2-4, meistens 3			
Info	Koloniebildung; dauerhaft monogam. Nest in alten Spechthöhlen, Gebäudehöhlen, unter Dächern, Felswänden oder Nistkästen. Auch in Storchenhorsten, lärmenden Industriehallen und großen Supermärkten. Nester aus verschiedenen Materialien wie Stroh, Gras und Plastikteilen.					
4.2 Verbreitung						
Europa: ganz Europa mit Ausnahme von Sardinien. IUCN: Least Concern.						
Angaben zur Art in der kontinentalen Region Europas: keine Daten verfügbar						
Angaben zur Art in der kontinentalen Region Deutschlands: keine Daten verfügbar						
Angaben zur Art im Gebiet (Hessen): Brutpaarbestand 165.000 – 293.000 geschätzt. Trotz des großen Verbreitungsgebiets ist jedoch ein Bestandsrückgang zu verzeichnen.						
Zukunftsaussichten: <input type="checkbox"/> günstig <input checked="" type="checkbox"/> ungünstig bis unzureichend <input type="checkbox"/> ungünstig bis schlecht						

Vorhabenbezogene Angaben	
5. Vorkommen der Art im Untersuchungsraum	
<input checked="" type="checkbox"/> nachgewiesen	<input type="checkbox"/> <i>sehr wahrscheinlich anzunehmen</i>
Es konnte das Vorkommen des Haussperlings mit fünf Revieren außerhalb des Geltungsbereichs festgestellt werden. Durch die Planungen wird der Revierraum nicht betroffen (vgl. Kap. 2.1.3.2 Ergebnis).	
6. Prognose und Bewertung der Tatbestände nach § 44 BNatSchG	
6.1 Entnahme, Beschädigung, Zerstörung von Fortpflanzungs- oder Ruhestätten (§ 44 Abs. 1 Nr. 3 BNatSchG)	
a) Können Fortpflanzungs- oder Ruhestätten aus der Natur entnommen, beschädigt oder zerstört werden?	
(Vermeidungsmaßnahmen zunächst unberücksichtigt)	<input type="checkbox"/> ja <input checked="" type="checkbox"/> nein
Es können keine Fortpflanzungs- und Ruhestätten der Art beschädigt oder zerstört werden.	
b) Sind Vermeidungsmaßnahmen möglich?	
-	<input type="checkbox"/> ja <input type="checkbox"/> nein
c) Wird die ökologische Funktion im räumlichen Zusammenhang ohne vorgezogene Ausgleichs-Maßnahmen (CEF) gewahrt? (§ 44 Abs. 5 Satz 2 BNatSchG)	
-	<input type="checkbox"/> ja <input type="checkbox"/> nein
d) Wenn Nein - kann die ökologische Funktion durch vorgezogene Ausgleichs-Maßnahmen (CEF) gewährleistet werden?	
-	<input type="checkbox"/> ja <input type="checkbox"/> nein
Der Verbotstatbestand „Entnahme, Beschädigung, Zerstörung von Fortpflanzungs- oder Ruhestätten“ tritt ein.	
	<input type="checkbox"/> ja <input checked="" type="checkbox"/> nein
6.2 Fang, Verletzung, Tötung wild lebender Tiere (§ 44 Abs.1 Nr.1 BNatSchG)	
a) Können Tiere gefangen, verletzt oder getötet werden?	
(Vermeidungsmaßnahmen zunächst unberücksichtigt)	<input type="checkbox"/> ja <input checked="" type="checkbox"/> nein
Im Untersuchungsraum konnten Ruhe- und Fortpflanzungsstätten der Art nachgewiesen werden. Diese liegen jedoch <i>außerhalb des aktuellen Geltungsbereichs</i> . Somit betreffen die geplanten Baumaßnahmen keine Ruhe- und Fortpflanzungsstätte der Art und eine Verletzung /Tötung von Individuen (z.B. durch Beschädigung von Gelegen) ist nicht möglich.	
b) Sind Vermeidungsmaßnahmen möglich?	
-	<input type="checkbox"/> ja <input type="checkbox"/> nein
c) Verbleibt unter Berücksichtigung der Vermeidungsmaßnahmen ein signifikant erhöhtes Verletzungs- oder Tötungsrisiko? (Wenn JA - Verbotsauslösung!)	
-	<input type="checkbox"/> ja <input type="checkbox"/> nein
Der Verbotstatbestand „Fangen, Töten, Verletzen“ tritt ein.	
	<input type="checkbox"/> ja <input checked="" type="checkbox"/> nein
6.3 Störungstatbestand (§ 44 Abs. 1 Nr. 2 BNatSchG)	
a) Können wild lebende Tiere während der Fortpflanzungs-, Aufzucht-, Mauser-, Überwinterungs- und Wanderungszeiten erheblich gestört werden?	
Mit erheblichen Störungen ist nicht zu rechnen.	<input type="checkbox"/> ja <input checked="" type="checkbox"/> nein
Anlage- und betriebsbedingt werden keine Reviere erheblich gestört werden.	
b) Sind Vermeidungsmaßnahmen möglich?	
-	<input type="checkbox"/> ja <input type="checkbox"/> nein

c) Wird eine erhebliche Störung durch Maßnahmen vollständig vermieden?	<input type="checkbox"/> ja	<input type="checkbox"/> nein
Der Verbotstatbestand „erhebliche Störung“ tritt ein.	<input type="checkbox"/> ja	<input checked="" type="checkbox"/> nein
Ausnahmegenehmigung nach § 45 Abs. 7 BNatSchG erforderlich?		
Tritt einer der Verbotstatbestände des § 44 Abs. 1 Nr. 1- 4 BNatSchG ein? (Unter Berücksichtigung der Wirkungsprognose und der vorgesehenen Maßnahmen)	<input type="checkbox"/> ja	<input checked="" type="checkbox"/> nein
Wenn NEIN – Prüfung abgeschlossen		
Wenn JA – Ausnahme gem. § 45 Abs.7 BNatSchG, ggf. i. V. mit Art. 16 FFH- RL erforderlich!		
7. Zusammenfassung		
Folgende fachlich geeignete und zumutbare Maßnahmen sind in den Planunterlagen dargestellt und berücksichtigt worden:		
<input type="checkbox"/>	Vermeidungsmaßnahmen	
<input type="checkbox"/>	CEF-Maßnahmen zur Funktionssicherung im räumlichen Zusammenhang	
<input type="checkbox"/>	FCS-Maßnahmen zur Sicherung des derzeitigen Erhaltungszustandes der Population über den örtlichen Funktionsraum hinaus	
<input type="checkbox"/>	Gegebenenfalls erforderliche/s Funktionskontrolle/Monitoring und/oder Risikomanagement für die oben dargestellten Maßnahmen werden in den Planunterlagen verbindlich festgelegt	
Unter Berücksichtigung der Wirkungsprognose und der vorgesehenen Maßnahmen		
<input checked="" type="checkbox"/>	tritt kein Verbotstatbestand des § 44 Abs. 1 Nr. 1- 4 ein, so dass <u>keine Ausnahme</u> gem. § 45 Abs. 7 BNatSchG, ggf. in Verbindung mit Art. 16 FFH-RL erforderlich ist	
<input type="checkbox"/>	<u>liegen die Ausnahmeveraussetzungen vor</u> gem. § 45 Abs. 7 BNatSchG ggf. in Verbindung mit Art. 16 Abs. 1 FFH-RL	
<input type="checkbox"/>	sind die <u>Ausnahmeveraussetzungen</u> des § 45 Abs. 7 BNatSchG in Verbindung mit Art. 16 Abs. 1 FFH-RL <u>nicht erfüllt!</u>	

Vorhabenbezogene Angaben	
5. Vorkommen der Art im Untersuchungsraum	
<input checked="" type="checkbox"/> nachgewiesen	<input type="checkbox"/> <i>sehr wahrscheinlich anzunehmen</i>
Es konnte das Vorkommen der Mehlschwalbe mit elf Nestern außerhalb des Geltungsbereichs festgestellt werden. Durch die Planungen wird der Revierraum nicht betroffen (vgl. Kap. 2.1.3.2 Ergebnis).	
6. Prognose und Bewertung der Tatbestände nach § 44 BNatSchG	
6.1 Entnahme, Beschädigung, Zerstörung von Fortpflanzungs- oder Ruhestätten (§ 44 Abs. 1 Nr. 3 BNatSchG)	
a) Können Fortpflanzungs- oder Ruhestätten aus der Natur entnommen, beschädigt oder zerstört werden?	
(Vermeidungsmaßnahmen zunächst unberücksichtigt)	<input type="checkbox"/> ja <input checked="" type="checkbox"/> nein
Es können keine Fortpflanzungs- und Ruhestätten der Art beschädigt oder zerstört werden.	
b) Sind Vermeidungsmaßnahmen möglich?	
-	<input type="checkbox"/> ja <input type="checkbox"/> nein
c) Wird die ökologische Funktion im räumlichen Zusammenhang ohne vorgezogene Ausgleichs-Maßnahmen (CEF) gewahrt? (§ 44 Abs. 5 Satz 2 BNatSchG)	
-	<input type="checkbox"/> ja <input type="checkbox"/> nein
d) Wenn Nein - kann die ökologische Funktion durch vorgezogene Ausgleichs-Maßnahmen (CEF) gewährleistet werden?	
-	<input type="checkbox"/> ja <input type="checkbox"/> nein
Der Verbotstatbestand „Entnahme, Beschädigung, Zerstörung von Fortpflanzungs- oder Ruhestätten“ tritt ein.	
	<input type="checkbox"/> ja <input checked="" type="checkbox"/> nein
6.2 Fang, Verletzung, Tötung wild lebender Tiere (§ 44 Abs.1 Nr.1 BNatSchG)	
a) Können Tiere gefangen, verletzt oder getötet werden?	
(Vermeidungsmaßnahmen zunächst unberücksichtigt)	<input type="checkbox"/> ja <input checked="" type="checkbox"/> nein
Im Untersuchungsraum konnten Ruhe- und Fortpflanzungsstätten der Art nachgewiesen werden. Diese liegen jedoch <i>außerhalb des aktuellen Geltungsbereichs</i> . Somit betreffen die geplanten Baumaßnahmen keine Ruhe- und Fortpflanzungsstätte der Art und eine Verletzung /Tötung von Individuen (z.B. durch Beschädigung von Gelegen) ist nicht möglich.	
Ein weiteres Risiko Tiere zu fangen, töten oder zu verletzen besteht nicht.	
b) Sind Vermeidungsmaßnahmen möglich?	
-	<input type="checkbox"/> ja <input type="checkbox"/> nein
c) Verbleibt unter Berücksichtigung der Vermeidungsmaßnahmen ein signifikant erhöhtes Verletzungs- oder Tötungsrisiko? (Wenn JA - Verbotsauslösung!)	
-	<input type="checkbox"/> ja <input type="checkbox"/> nein
Der Verbotstatbestand „Fangen, Töten, Verletzen“ tritt ein.	
	<input type="checkbox"/> ja <input checked="" type="checkbox"/> nein
6.3 Störungstatbestand (§ 44 Abs. 1 Nr. 2 BNatSchG)	
a) Können wild lebende Tiere während der Fortpflanzungs-, Aufzucht-, Mauser-, Überwinterungs- und Wanderungszeiten erheblich gestört werden?	
Mit erheblichen Störungen ist nicht zu rechnen.	<input type="checkbox"/> ja <input checked="" type="checkbox"/> nein
Anlage- und betriebsbedingt werden keine Reviere erheblich gestört werden.	
b) Sind Vermeidungsmaßnahmen möglich?	
-	<input type="checkbox"/> ja <input type="checkbox"/> nein

c) Wird eine erhebliche Störung durch Maßnahmen vollständig vermieden?	<input type="checkbox"/> ja	<input type="checkbox"/> nein
Der Verbotstatbestand „erhebliche Störung“ tritt ein.	<input type="checkbox"/> ja	<input checked="" type="checkbox"/> nein
Ausnahmegenehmigung nach § 45 Abs. 7 BNatSchG erforderlich?		
Tritt einer der Verbotstatbestände des § 44 Abs. 1 Nr. 1- 4 BNatSchG ein? (Unter Berücksichtigung der Wirkungsprognose und der vorgesehenen Maßnahmen)	<input type="checkbox"/> ja	<input checked="" type="checkbox"/> nein
Wenn NEIN – Prüfung abgeschlossen		
Wenn JA – Ausnahme gem. § 45 Abs.7 BNatSchG, ggf. i. V. mit Art. 16 FFH- RL erforderlich!		
7. Zusammenfassung		
Folgende fachlich geeignete und zumutbare Maßnahmen sind in den Planunterlagen dargestellt und berücksichtigt worden:		
<input type="checkbox"/>	Vermeidungsmaßnahmen	
<input type="checkbox"/>	CEF-Maßnahmen zur Funktionssicherung im räumlichen Zusammenhang	
<input type="checkbox"/>	FCS-Maßnahmen zur Sicherung des derzeitigen Erhaltungszustandes der Population über den örtlichen Funktionsraum hinaus	
<input type="checkbox"/>	Gegebenenfalls erforderliche/s Funktionskontrolle/Monitoring und/oder Risikomanagement für die oben dargestellten Maßnahmen werden in den Planunterlagen verbindlich festgelegt	
Unter Berücksichtigung der Wirkungsprognose und der vorgesehenen Maßnahmen		
<input checked="" type="checkbox"/>	tritt kein Verbotstatbestand des § 44 Abs. 1 Nr. 1- 4 ein, so dass <u>keine Ausnahme</u> gem. § 45 Abs. 7 BNatSchG, ggf. in Verbindung mit Art. 16 FFH-RL erforderlich ist	
<input type="checkbox"/>	<u>liegen die Ausnahmegenehmigungsvoraussetzungen vor</u> gem. § 45 Abs. 7 BNatSchG ggf. in Verbindung mit Art. 16 Abs. 1 FFH-RL	
<input type="checkbox"/>	sind die <u>Ausnahmegenehmigungsvoraussetzungen</u> des § 45 Abs. 7 BNatSchG in Verbindung mit Art. 16 Abs. 1 FFH-RL <u>nicht erfüllt!</u>	

Allgemeine Angaben zur Art				
1. Durch das Vorhaben betroffene Art				
Stieglitz (<i>Carduelis carduelis</i>)				
2. Schutzstatus, Gefährdungsstufe (Rote Listen)		3. Erhaltungszustand (Ampel-Schema)		
<input type="checkbox"/>	FFH-RL- Anh. IV - Art		günstig	ungünstig- unzureichend
<input checked="" type="checkbox"/>	Europäische Vogelart	unbekannt		ungünstig- schlecht
... ..	RL Deutschland	EU:	<input checked="" type="checkbox"/>	<input type="checkbox"/>
..V..	RL Hessen	Deutschland:	<input checked="" type="checkbox"/>	<input type="checkbox"/>
... ..	ggf. RL regional	Hessen:	<input type="checkbox"/>	<input checked="" type="checkbox"/>
			<input type="checkbox"/>	<input type="checkbox"/>
			<input type="checkbox"/>	<input type="checkbox"/>
			<input type="checkbox"/>	<input type="checkbox"/>
4. Charakterisierung der betroffenen Art				
4.1 Lebensraumsprüche und Verhaltensweisen				
Allgemeines				
Familie der Finken (Fringillidae). In Deutschland eher selten, wird aber von Norden nach Süden zu immer häufiger. Wenig territorial. Außerhalb der Brutzeit in kleinen Gruppen, aber auch in Schlafgemeinschaften mit bis zu 40 Exemplaren, die im Winter mit Schwärmen von Bluthänfling, Girlitz und Grünling vermischt sein können.				
Lebensraum				
Halboffene strukturreiche Landschaften mit abwechslungsreichen Strukturen; besonders häufig im Bereich von Siedlungen an Ortsrändern, aber auch in Kleingärten oder Parks. Feld- und Ufergehölze, Obstbaumgärten, lockere Baumbestände oder Baum- und Gebüschgruppen bis zu lichten Wäldern, Hochstaudenflure, Brachen und Ruderalstandorte.				
Wanderverhalten				
Typ	Teilzieher, Kurzstreckenzieher			
Überwinterungsgebiet	Westeuropa			
Abzug	Oktober bis November			
Ankunft	Anfang März bis Mitte Mai			
Info	Im Herbst und Winter vor allem in offenen Landschaften mit stehengebliebenen Stauden, wie Straßenränder oder Ruderalflächen			
Nahrung				
Halbreife und reife Sämereien von Stauden, Wiesenpflanzen und Bäumen.				
Fortpflanzung				
Typ	Freibrüter			
Balz	(März)April bis Mai	Brutzeit	April bis August	
Brutdauer	11 13 Tage	Bruten/Jahr	2-3	
Info	Bildung von Brutgruppen; saisonale Monogamie. Nest auf äußersten Zweigen von Laubbäumen oder in hohen Büschen, stets gedeckt			
4.2 Verbreitung				
Europa: Westeuropa bis Sibirien. IUCN: Least Concern				
Angaben zur Art in der kontinentalen Region Europas: 12 – 29 Mio. Brutpaare in Europa				
Angaben zur Art in der kontinentalen Region Deutschlands: keine Daten verfügbar				
Angaben zur Art im Gebiet (Hessen): Brutpaarbestand 30.000 - 38.000				
Zukunftsprognosen: <input type="checkbox"/> günstig <input checked="" type="checkbox"/> ungünstig bis unzureichend <input type="checkbox"/> ungünstig bis schlecht				

Vorhabenbezogene Angaben	
5. Vorkommen der Art im Untersuchungsraum	
<input checked="" type="checkbox"/> nachgewiesen	<input type="checkbox"/> sehr wahrscheinlich anzunehmen
Es konnte das Vorkommen des Stieglitzes mit einem Revier innerhalb des Geltungsbereichs (<i>jedoch außerhalb des Eingriffsbereichs</i>) festgestellt werden. Durch die Planungen wird der Revierraum <i>nicht</i> betroffen (vgl. Kap. 2.1.3.2 Ergebnis).	
6. Prognose und Bewertung der Tatbestände nach § 44 BNatSchG	
6.1 Entnahme, Beschädigung, Zerstörung von Fortpflanzungs- oder Ruhestätten (§ 44 Abs. 1 Nr. 3 BNatSchG)	
a) Können Fortpflanzungs- oder Ruhestätten aus der Natur entnommen, beschädigt oder zerstört werden?	
(Vermeidungsmaßnahmen zunächst unberücksichtigt)	<input type="checkbox"/> ja <input checked="" type="checkbox"/> nein
Es können <i>keine</i> Fortpflanzungs- und Ruhestätten der Art beschädigt oder zerstört werden.	
b) Sind Vermeidungsmaßnahmen möglich?	
-	<input type="checkbox"/> ja <input type="checkbox"/> nein
c) Wird die ökologische Funktion im räumlichen Zusammenhang ohne vorgezogene Ausgleichs-Maßnahmen (CEF) gewahrt? (§ 44 Abs. 5 Satz 2 BNatSchG)	
-	<input type="checkbox"/> ja <input type="checkbox"/> nein
d) Wenn Nein - kann die ökologische Funktion durch vorgezogene Ausgleichs-Maßnahmen (CEF) gewährleistet werden?	
-	<input type="checkbox"/> ja <input type="checkbox"/> nein
Der Verbotstatbestand „Entnahme, Beschädigung, Zerstörung von Fortpflanzungs- oder Ruhestätten“ tritt ein.	
	<input type="checkbox"/> ja <input checked="" type="checkbox"/> nein
6.2 Fang, Verletzung, Tötung wild lebender Tiere (§ 44 Abs.1 Nr.1 BNatSchG)	
a) Können Tiere gefangen, verletzt oder getötet werden?	
(Vermeidungsmaßnahmen zunächst unberücksichtigt)	<input type="checkbox"/> ja <input checked="" type="checkbox"/> nein
Im Untersuchungsgebiet <i>konnte eine</i> Ruhe- und Fortpflanzungsstätte der Art nachgewiesen werden. <i>Diese liegt jedoch außerhalb des aktuellen Eingriffsbereichs</i> . Somit betreffen die geplanten Baumaßnahmen <i>keine</i> Ruhe- und Fortpflanzungsstätte der Art und eine Verletzung /Tötung von Individuen (z.B. durch Beschädigung von Gelegen) ist <i>nicht</i> möglich.	
b) Sind Vermeidungsmaßnahmen möglich?	
-	<input type="checkbox"/> ja <input type="checkbox"/> nein
c) Verbleibt unter Berücksichtigung der Vermeidungsmaßnahmen ein signifikant erhöhtes Verletzungs- oder Tötungsrisiko? (Wenn JA - Verbotsauslösung!)	
-	<input type="checkbox"/> ja <input type="checkbox"/> nein
Der Verbotstatbestand „Fangen, Töten, Verletzen“ tritt ein.	
	<input type="checkbox"/> ja <input checked="" type="checkbox"/> nein
6.3 Störungstatbestand (§ 44 Abs. 1 Nr. 2 BNatSchG)	
a) Können wild lebende Tiere während der Fortpflanzungs-, Aufzucht-, Mauser-, Überwinterungs- und Wanderungszeiten erheblich gestört werden?	
	<input type="checkbox"/> ja <input checked="" type="checkbox"/> nein
Mit erheblichen Störungen ist nicht zu rechnen. Anlage- und betriebsbedingt werden keine Reviere erheblich gestört werden.	
b) Sind Vermeidungsmaßnahmen möglich?	
-	<input type="checkbox"/> ja <input type="checkbox"/> nein

c) Wird eine erhebliche Störung durch Maßnahmen vollständig vermieden?	<input type="checkbox"/> ja	<input type="checkbox"/> nein
-		
Der Verbotstatbestand „erhebliche Störung“ tritt ein.	<input type="checkbox"/> ja	<input checked="" type="checkbox"/> nein
Ausnahmegenehmigung nach § 45 Abs. 7 BNatSchG erforderlich?		
Tritt einer der Verbotstatbestände des § 44 Abs. 1 Nr. 1- 4 BNatSchG ein? (Unter Berücksichtigung der Wirkungsprognose und der vorgesehenen Maßnahmen)	<input type="checkbox"/> ja	<input checked="" type="checkbox"/> nein
Wenn NEIN – Prüfung abgeschlossen		
Wenn JA – Ausnahme gem. § 45 Abs.7 BNatSchG, ggf. i. V. mit Art. 16 FFH- RL erforderlich!		
7. Zusammenfassung		
Folgende fachlich geeignete und zumutbare Maßnahmen sind in den Planunterlagen dargestellt und berücksichtigt worden:		
<input type="checkbox"/>	Vermeidungsmaßnahmen	
<input type="checkbox"/>	CEF-Maßnahmen zur Funktionssicherung im räumlichen Zusammenhang	
<input type="checkbox"/>	FCS-Maßnahmen zur Sicherung des derzeitigen Erhaltungszustandes der Population über den örtlichen Funktionsraum hinaus	
<input type="checkbox"/>	Gegebenenfalls erforderliche/s Funktionskontrolle/Monitoring und/oder Risikomanagement für die oben dargestellten Maßnahmen werden in den Planunterlagen verbindlich festgelegt	
<u>Unter Berücksichtigung der Wirkungsprognose und der vorgesehenen Maßnahmen</u>		
<input checked="" type="checkbox"/>	tritt kein Verbotstatbestand des § 44 Abs. 1 Nr. 1- 4 ein, so dass <u>keine Ausnahme</u> gem. § 45 Abs. 7 BNatSchG, ggf. in Verbindung mit Art. 16 FFH-RL <u>erforderlich</u> ist	
<input type="checkbox"/>	<u>liegen die Ausnahmevoraussetzungen vor</u> gem. § 45 Abs. 7 BNatSchG ggf. in Verbindung mit Art. 16 Abs. 1 FFH-RL	
<input type="checkbox"/>	sind die <u>Ausnahmevoraussetzungen</u> des § 45 Abs. 7 BNatSchG in Verbindung mit Art. 16 Abs. 1 FFH-RL <u>nicht erfüllt!</u>	

Allgemeine Angaben zur Art						
1. Durch das Vorhaben betroffene Art						
Wacholderdrossel (<i>Turdus pilaris</i>)						
2. Schutzstatus, Gefährdungsstufe (Rote Listen)		3. Erhaltungszustand (Ampel-Schema)				
<input type="checkbox"/>	FFH-RL- Anh. IV - Art		unbekannt	günstig	ungünstig-unzureichend	ungünstig-schlecht
<input checked="" type="checkbox"/>	Europäische Vogelart					
...	RL Deutschland	EU:	<input checked="" type="checkbox"/>	<input type="checkbox"/>	<input type="checkbox"/>	<input type="checkbox"/>
...	RL Hessen	Deutschland:	<input checked="" type="checkbox"/>	<input type="checkbox"/>	<input type="checkbox"/>	<input type="checkbox"/>
...	ggf. RL regional	Hessen:	<input type="checkbox"/>	<input type="checkbox"/>	<input checked="" type="checkbox"/>	<input type="checkbox"/>
4. Charakterisierung der betroffenen Art						
4.1 Lebensraumsprüche und Verhaltensweisen						
Allgemeines						
Familie der Drosseln (Turdidae). Die Art hat ihr Areal in den letzten etwa 200 Jahren stark nach Westen ausgedehnt. Wacholderdrosseln sind gesellige Vögel. In Deutschland sieht man die Wacholderdrossel sehr häufig als Wintergast in großen Schwärmen mit der Rotdrossel.						
Lebensraum						
Halboffene Landschaften, große Parks, Waldränder, Gärten mit altem Baumbestand und Obstplantagen. Wichtige Habitatelelemente: Flächen mit frischen bis feuchten Böden, niedriger grasiger Vegetation für Nahrungssuche und höheren Bäumen und Büschen für Nestanlage. Nahrungsflüge meist nur bis in 250 m Entfernung vom Brutplatz.						
Wanderverhalten						
Typ	Kurzstreckenzieher					
Überwinterungsgebiet	v.a. Mittel- und Südwesteuropa, Mittelmeerraum					
Abzug	Ende September bis Ende November					
Ankunft	ab Mitte Februar					
Info	Zug und Rast in Trupps und kl. Schwärmen; Rast häufig auf Wiesen oder Äckern					
Nahrung						
Tierische und pflanzliche Bestandteile. Im Frühjahr und Sommer überwiegend Regenwürmer; ab Sommer Beeren und andere Früchte einschließlich Fallobst, die im Herbst und im Winter den überwiegenden Teil der Nahrung bilden.						
Fortpflanzung						
Typ	Freibrüter					
Balz	März bis April	Brutzeit	April bis Mai, Juni bis Juli			
Brutdauer	10-13 Tage	Bruten/Jahr	1-2			
Info	Brut meist in Kolonien; Nest in Bäumen oder Gebüsch aus Lehm und Gras					
4.2 Verbreitung						
Europa: große Teile der mittleren und nordöstlichen Paläarktis. In Europa von Norwegen bis zum Südrand der Alpen und in die mittlere Ukraine. IUCN: Least Concern						
Angaben zur Art in der kontinentalen Region Europas: keine Daten verfügbar						
Angaben zur Art in der kontinentalen Region Deutschlands: keine Daten verfügbar						
Angaben zur Art im Gebiet (Hessen): Brutpaarbestand 20.000 – 35.000						
Zukunftsprognosen: <input type="checkbox"/> günstig <input checked="" type="checkbox"/> ungünstig bis unzureichend <input type="checkbox"/> ungünstig bis schlecht						

Vorhabenbezogene Angaben	
5. Vorkommen der Art im Untersuchungsraum	
<input checked="" type="checkbox"/> nachgewiesen	<input type="checkbox"/> sehr wahrscheinlich anzunehmen
Es konnte das Vorkommen der Wacholderdrossel mit drei Revieren (eins im Geltungsbereich, jedoch außerhalb des Eingriffsbereichs) festgestellt werden. Durch die Planungen wird der Revierraum nicht betroffen (vgl. Kap. 2.1.3.2 Ergebnis).	
6. Prognose und Bewertung der Tatbestände nach § 44 BNatSchG	
6.1 Entnahme, Beschädigung, Zerstörung von Fortpflanzungs- oder Ruhestätten (§ 44 Abs. 1 Nr. 3 BNatSchG)	
a) Können Fortpflanzungs- oder Ruhestätten aus der Natur entnommen, beschädigt oder zerstört werden?	
(Vermeidungsmaßnahmen zunächst unberücksichtigt)	<input type="checkbox"/> ja <input checked="" type="checkbox"/> nein
Es können <i>keine</i> Fortpflanzungs- und Ruhestätten der Art beschädigt oder zerstört werden.	
b) Sind Vermeidungsmaßnahmen möglich?	
-	<input type="checkbox"/> ja <input type="checkbox"/> nein
c) Wird die ökologische Funktion im räumlichen Zusammenhang ohne vorgezogene Ausgleichs-Maßnahmen (CEF) gewahrt? (§ 44 Abs. 5 Satz 2 BNatSchG)	
-	<input type="checkbox"/> ja <input type="checkbox"/> nein
d) Wenn Nein - kann die ökologische Funktion durch vorgezogene Ausgleichs-Maßnahmen (CEF) gewährleistet werden?	
-	<input type="checkbox"/> ja <input type="checkbox"/> nein
Der Verbotstatbestand „Entnahme, Beschädigung, Zerstörung von Fortpflanzungs- oder Ruhestätten“ tritt ein.	
<input type="checkbox"/> ja <input checked="" type="checkbox"/> nein	
6.2 Fang, Verletzung, Tötung wild lebender Tiere (§ 44 Abs.1 Nr.1 BNatSchG)	
a) Können Tiere gefangen, verletzt oder getötet werden?	
(Vermeidungsmaßnahmen zunächst unberücksichtigt)	<input type="checkbox"/> ja <input checked="" type="checkbox"/> nein
Im Untersuchungsgebiet konnten Ruhe- und Fortpflanzungsstätten der Art nachgewiesen werden. <i>Diese liegen jedoch außerhalb des aktuellen Eingriffsbereichs.</i> Somit betreffen die geplanten Baumaßnahmen <i>keine</i> Ruhe- und Fortpflanzungsstätte der Art und eine Verletzung /Tötung von Individuen (z.B. durch Beschädigung von Gelegen) ist möglich.	
Ein weiteres Risiko Tiere zu fangen, töten oder zu verletzen besteht nicht.	
b) Sind Vermeidungsmaßnahmen möglich?	
-	<input type="checkbox"/> ja <input type="checkbox"/> nein
c) Verbleibt unter Berücksichtigung der Vermeidungsmaßnahmen ein signifikant erhöhtes Verletzungs- oder Tötungsrisiko? (Wenn JA - Verbotsauslösung!)	
-	<input type="checkbox"/> ja <input type="checkbox"/> nein
Der Verbotstatbestand „Fangen, Töten, Verletzen“ tritt ein.	
<input type="checkbox"/> ja <input checked="" type="checkbox"/> nein	
6.3 Störungstatbestand (§ 44 Abs. 1 Nr. 2 BNatSchG)	
a) Können wild lebende Tiere während der Fortpflanzungs-, Aufzucht-, Mauser-, Überwinterungs- und Wanderungszeiten erheblich gestört werden?	
	<input type="checkbox"/> ja <input checked="" type="checkbox"/> nein
Mit erheblichen Störungen ist nicht zu rechnen.	
Anlage- und betriebsbedingt werden keine Reviere erheblich gestört werden.	

b) Sind Vermeidungsmaßnahmen möglich?	<input type="checkbox"/> ja	<input type="checkbox"/> nein
-		
c) Wird eine erhebliche Störung durch Maßnahmen vollständig vermieden?	<input type="checkbox"/> ja	<input type="checkbox"/> nein
-		
Der Verbotstatbestand „erhebliche Störung“ tritt ein.	<input type="checkbox"/> ja	<input checked="" type="checkbox"/> nein
Ausnahmegenehmigung nach § 45 Abs. 7 BNatSchG erforderlich?		
Tritt einer der Verbotstatbestände des § 44 Abs. 1 Nr. 1- 4 BNatSchG ein? (Unter Berücksichtigung der Wirkungsprognose und der vorgesehenen Maßnahmen)	<input type="checkbox"/> ja	<input checked="" type="checkbox"/> nein
Wenn NEIN – Prüfung abgeschlossen		
Wenn JA – Ausnahme gem. § 45 Abs.7 BNatSchG, ggf. i. V. mit Art. 16 FFH- RL erforderlich!		
7. Zusammenfassung		
<u>Folgende fachlich geeignete und zumutbare Maßnahmen sind in den Planunterlagen dargestellt und berücksichtigt worden:</u>		
<input type="checkbox"/>	Vermeidungsmaßnahmen	
<input type="checkbox"/>	CEF-Maßnahmen zur Funktionssicherung im räumlichen Zusammenhang	
<input type="checkbox"/>	FCS-Maßnahmen zur Sicherung des derzeitigen Erhaltungszustandes der Population über den örtlichen Funktionsraum hinaus	
<input type="checkbox"/>	Gegebenenfalls erforderliche/s Funktionskontrolle/Monitoring und/oder Risikomanagement für die oben dargestellten Maßnahmen werden in den Planunterlagen verbindlich festgelegt	
<u>Unter Berücksichtigung der Wirkungsprognose und der vorgesehenen Maßnahmen</u>		
<input checked="" type="checkbox"/>	tritt kein Verbotstatbestand des § 44 Abs. 1 Nr. 1- 4 ein, so dass <u>keine Ausnahme</u> gem. § 45 Abs. 7 BNatSchG, ggf. in Verbindung mit Art. 16 FFH-RL <u>erforderlich</u> ist	
<input type="checkbox"/>	<u>liegen die Ausnahmevoraussetzungen vor</u> gem. § 45 Abs. 7 BNatSchG ggf. in Verbindung mit Art. 16 Abs. 1 FFH-RL	
<input type="checkbox"/>	sind die <u>Ausnahmevoraussetzungen</u> des § 45 Abs. 7 BNatSchG in Verbindung mit Art. 16 Abs. 1 FFH-RL <u>nicht erfüllt!</u>	

Allgemeine Angaben zur Art				
1. Durch das Vorhaben betroffene Art				
Dunkler Wiesenknopf-Ameisenbläuling (<i>Maculinea nausithous</i>)				
2. Schutzstatus, Gefährdungsstufe (Rote Listen)		3. Erhaltungszustand (Ampel-Schema)		
<input checked="" type="checkbox"/>	FFH-RL- Anh. II & IV - Art		günstig	ungünstig-unzureichend
<input type="checkbox"/>	Europäische Vogelart	unbekannt		ungünstig-schlecht
..V..	RL Deutschland	EU:	<input type="checkbox"/>	<input checked="" type="checkbox"/>
..3..	RL Hessen	Deutschland:	<input type="checkbox"/>	<input checked="" type="checkbox"/>
..3..	RL regional (RP Gießen)	Hessen:	<input type="checkbox"/>	<input checked="" type="checkbox"/>
4. Charakterisierung der betroffenen Art				
4.1 Lebensraumansprüche und Verhaltensweisen				
Allgemeines				
Auch unter dem deutschen Namen „Schwarzblauer Bläuling“ und dem alten wissenschaftlichen Namen <i>Lycaena arcaea</i> (Rottemburg 1775) bekannt. Wegen ihrer Beziehungen zu Ameisen (Hymenoptera, Formicidae, Gattung <i>Myrmica</i> , Knotenameisen) werden die Arten der Gattung <i>Maculinea</i> bzw. <i>Glaucopsyche</i> als „Ameisenbläulinge“ bezeichnet.				
Lebensraum				
Extensiv bewirtschaftete Feuchtwiesen, Feuchtwiesenbrachen und Grabenränder. In Hessen v.a. extensiv genutzte Bestände wechselfeuchter Wiesenknopf-Glatthaferwiesen, Pfeifengraswiesen und Wiesenknopf-Silgenwiesen mit häufigster Nutzungsart Mahd, gefolgt von Beweidung und Mähbeweidung. Daneben auch Besiedlung derer jungen Brachstadien, von Feuchtwiesenbrachen und unregelmäßig gemähten/beweideten Saumstrukturen.				
Lebenszyklus				
Flugzeit und Eiablage	Ab Mitte Juli bis Ende August. Abhängig von Witterung im Frühjahr und Sommer sowie naturräumlichen und standörtlichen Faktoren			
1. Larvalphase	3 Larvenstadien in Blütenköpfchen von <i>Sanguisorba officinalis</i>			
2. Larvalphase	Mitte August bis Mitte September Verlassen der Futterpflanze, dann auf Erdboden; wird von Wirtsameisen der Gattung <i>Myrmica</i> in deren Nest verschleppt			
Überwinterung	In Nestern der Ameise <i>Myrmica rubra</i> , <i>M. samaneti</i> oder <i>M. scabrinodis</i>			
Verpuppung	Nahe der Bodenoberfläche im Ameisennest; im Frühsommer			
Schlupf	Ab Anfang/Mitte Juli			
Info	Max. 5-6 Raupen pro Blütenköpfchen, meist 3-4 Puppen pro Ameisennest. <i>Myrmica rubra</i> kann in geeigneten Wiesen und Hochstaudenfluren hohe Nestdichten erreichen			
Ernährung				
Nektarquelle	Bevorzugt Blüten des Großen Wiesenknopfs (<i>Sanguisorba officinalis</i>)			
1. Larvalphase	Ausschließlich Blütenköpfchen von <i>Sanguisorba officinalis</i>			
2. Larvalphase	Verzehr der Ameisenbrut von <i>Myrmica</i> -Arten oder durch diese gefüttert			
4.2 Verbreitung und Zukunftsaussichten				
Europa: Zwischen Mitteleuropa und dem Ural bis zum Altai jeweils bis 52° nördliche Breite und südlich bis zum Kaukasus und in die Türkei. Inselvorkommen im Norden der Iberischen Halbinsel und in Westfrankreich. Anzutreffen in einer Höhe von 700 bis 1.600 Metern. In Süd- und Mitteldeutschland, aber nur im Alpenvorland häufiger, sonst fast überall selten geworden. IUCN: Lower Risk/Near Threatened				
Angaben zur Art in der kontinentalen Region Europas: Zukunftsaussichten ungünstig - unzureichend (Eionet 2013–2018)				
Angaben zur Art in der kontinentalen Region Deutschlands: Zukunftsaussichten ungünstig – unzureichend (FFH-Bericht 2019)				

Angaben zur Art im Gebiet (Hessen): Zukunftsaussichten ungünstig - schlecht (FFH-Bericht 2019)

Vorhabenbezogene Angaben

5. Vorkommen der Art im Untersuchungsraum

nachgewiesen *sehr wahrscheinlich anzunehmen*

Im Geltungsbereich und dessen Umfeld konnte das Vorkommen des Dunklen Wiesenknopf-Ameisenbläulings nachgewiesen werden. Die Fortpflanzungs- und Ruhestätten der Art werden durch die Planungen betroffen (vgl. Kap. 2.1.4.3 Faunistische Bewertung).

6. Prognose und Bewertung der Tatbestände nach § 44 BNatSchG

6.1 Entnahme, Beschädigung, Zerstörung von Fortpflanzungs- oder Ruhestätten (§ 44 Abs. 1 Nr. 3 BNatSchG)

a) Können Fortpflanzungs- oder Ruhestätten aus der Natur entnommen, beschädigt oder zerstört werden?

(Vermeidungsmaßnahmen zunächst unberücksichtigt) ja nein

Es können Fortpflanzungs- und Ruhestätten der Art beschädigt oder zerstört werden.

b) Sind Vermeidungsmaßnahmen möglich?

ja nein

Bei Eingriffen in Bereiche mit nachgewiesenem Vorkommen ist eine Vermeidung nicht möglich.

c) Wird die ökologische Funktion im räumlichen Zusammenhang ohne vorgezogene Ausgleichs-Maßnahmen (CEF) gewahrt? (§ 44 Abs. 5 Satz 2 BNatSchG)

ja nein

Ohne CEF-Maßnahmen wird die ökologische Funktion nicht gewahrt

d) Wenn Nein - kann die ökologische Funktion durch vorgezogene Ausgleichs-Maßnahmen (CEF) gewährleistet werden?

ja nein

- Ausgleich wegfallender Reproduktionshabitate des Dunklen Wiesenknopf-Ameisenbläulings im räumlichen Zusammenhang:
 - *Sicherung und Aufwertung* von geeigneten Grünlandflächen mit Vorkommen des Großen Wiesenknopfs (*Sanguisorba officinalis*) sowie der Wirtsameisen (*Myrmica rubra*, *M. samaneti*, *M. scabrinodis*) auf einer Fläche von *mindestens 2000 m²*. Hierfür ist der im *Bebauungsplan* enthaltene *Gewässerrandstreifen* mit dem *Entwicklungsziel „Feuchtwiese“* vorgesehen. Der Anteil des Großen Wiesenknopfs ist ggf. durch das *Ausbringen von regionalem Saatgut* oder über einen *Mahdguttransfer* aufzuwerten.
 - Die Bewirtschaftungsweise der Grünlandflächen ist den ökologischen Ansprüchen der von *M. nausithous* anzupassen. Hierzu zählt eine *zweischürige Mahd* mit erstem Schnitt vor dem 10. Juni und einem zweiten Schnitt ab 1. September.
- Erfolgskontrolle: jährliche Bestandsaufnahmen mind. in den fünf folgenden Jahren nach Beginn der Maßnahmenumsetzung.

Der Verbotstatbestand „Entnahme, Beschädigung, Zerstörung von Fortpflanzungs- oder Ruhestätten“ tritt ein.

ja nein

6.2 Fang, Verletzung, Tötung wild lebender Tiere (§ 44 Abs.1 Nr.1 BNatSchG)

a) Können Tiere gefangen, verletzt oder getötet werden?

ja nein

(Vermeidungsmaßnahmen zunächst unberücksichtigt)

Im Plangebiet konnten Ruhe- und Fortpflanzungsstätten der Art nachgewiesen werden. Diese liegen im aktuellen Geltungsbereich. Somit betreffen die geplanten Baumaßnahmen Ruhe- und *Fortpflanzungsstätte* der Art und eine Verletzung /Tötung von Individuen ist *möglich*.

b) Sind Vermeidungsmaßnahmen möglich?

ja nein

- Flächen mit Beständen des Großen Wiesenknopfs, die beansprucht werden, sind zur Vermeidung der Eiablage von *Maculinea nausithous* vom 15. Juni bis 31. Juli wöchentlich zu mähen. Tiefbauarbeiten sind in diesen Bereichen nach erfolgter Vergrämung ab 01. August möglich.

c) <u>Verbleibt unter Berücksichtigung der Vermeidungsmaßnahmen ein signifikant erhöhtes Verletzungs- oder Tötungsrisiko? (Wenn JA - Verbotsauslösung!)</u>		<input type="checkbox"/> ja	<input checked="" type="checkbox"/> nein
-			
Der Verbotstatbestand „Fangen, Töten, Verletzen“ tritt ein.		<input type="checkbox"/> ja	<input checked="" type="checkbox"/> nein
6.3 Störungstatbestand (§ 44 Abs. 1 Nr. 2 BNatSchG)			
a) <u>Können wild lebende Tiere während der Fortpflanzungs-, Aufzucht-, Mauser-, Überwinterungs- und Wanderungszeiten erheblich gestört werden?</u>		<input type="checkbox"/> ja	<input checked="" type="checkbox"/> nein
Tagfalter reagieren generell nicht auf lärmbedingte Störungen.			
b) <u>Sind Vermeidungsmaßnahmen möglich?</u>		<input type="checkbox"/> ja	<input type="checkbox"/> nein
-			
c) <u>Wird eine erhebliche Störung durch Maßnahmen vollständig vermieden?</u>		<input type="checkbox"/> ja	<input type="checkbox"/> nein
-			
Der Verbotstatbestand „erhebliche Störung“ tritt ein.		<input type="checkbox"/> ja	<input checked="" type="checkbox"/> nein
Ausnahmegenehmigung nach § 45 Abs. 7 BNatSchG erforderlich?			
Tritt einer der Verbotstatbestände des § 44 Abs. 1 Nr. 1- 4 BNatSchG ein? (Unter Berücksichtigung der Wirkungsprognose und der vorgesehenen Maßnahmen)		<input type="checkbox"/> ja	<input checked="" type="checkbox"/> nein
Wenn NEIN – Prüfung abgeschlossen			
Wenn JA Ausnahme gem. § 45 Abs.7 BNatSchG, ggf. i. V. mit Art. 16 FFH- RL erforderlich!			
7. Zusammenfassung			
<u>Folgende fachlich geeignete und zumutbare Maßnahmen sind in den Planunterlagen dargestellt und berücksichtigt worden:</u>			
<input checked="" type="checkbox"/>	Vermeidungsmaßnahmen		
<input checked="" type="checkbox"/>	CEF-Maßnahmen zur Funktionssicherung im räumlichen Zusammenhang		
<input type="checkbox"/>	FCS-Maßnahmen zur Sicherung des derzeitigen Erhaltungszustandes der Population über den örtlichen Funktionsraum hinaus		
<input checked="" type="checkbox"/>	Gegebenenfalls erforderliche/s Funktionskontrolle/Monitoring und/oder Risikomanagement für die oben dargestellten Maßnahmen werden in den Planunterlagen verbindlich festgelegt		
<u>Unter Berücksichtigung der Wirkungsprognose und der vorgesehenen Maßnahmen</u>			
<input checked="" type="checkbox"/>	tritt kein Verbotstatbestand des § 44 Abs. 1 Nr. 1- 4 ein, so dass <u>keine Ausnahme</u> gem. § 45 Abs. 7 BNatSchG, ggf. in Verbindung mit Art. 16 FFH-RL <u>erforderlich</u> ist		
<input type="checkbox"/>	<u>liegen die Ausnahmevoraussetzungen vor</u> gem. § 45 Abs. 7 BNatSchG ggf. in Verbindung mit Art. 16 Abs. 1 FFH-RL		
<input type="checkbox"/>	sind die <u>Ausnahmevoraussetzungen</u> des § 45 Abs. 7 BNatSchG in Verbindung mit Art. 16 Abs. 1 FFH-RL <u>nicht erfüllt!</u>		

Biebental, 15.09.2020
(aktualisiert 07.02.2022)

A handwritten signature in black ink, appearing to read 'René Kristen', written in a cursive style.

Dr. René Kristen (Dipl. Biol.)